

AISNE mag

LE MAGAZINE DE NOTRE DÉPARTEMENT

N° 227
Janv. 2021

GRANDIR ENSEMBLE

SOMMAIRE | N°227

4-7 à la une

8-15 reportages

- 8 Le service public itinérant : ça roule !
- 10 Mots pour maux
- 12 Des masques fabriqués dans l'Aisne
- 14 Le Démocrate, 115 ans, toujours d'aplomb !

16-19 dans nos villages

- 16 Travaux routiers et d'aménagement
- 18 Diversification : aides aux agriculteurs

20-21 à la rencontre de...

Jeunes, citoyens et motivés !

22-31 l'Aisne en action

- 22 Le Département au cœur de votre quotidien
- 24 Le budget 2021
- 26 Plan pauvreté : le Département s'engage !
- 28 Soutien renforcé aux bibliothèques
- 30 Le numérique accessible à tous

32-39 grand format

Enfance : conseils, prévention, protection.

Le Département maintient le cap engagé : prévenir précocement les difficultés et épauler les familles dans un objectif commun, répondre aux besoins des enfants.

40-41 expression

42-45 année La Fontaine

- 42 Les temps forts de l'année 2021
- 44 Livres : percez le mystère de La Fontaine

46-47 nos coups de cœur

Lectures, loisirs et culture



Vous ne recevez pas le magazine ?

Contactez-nous sur notre site www.aisne.com

AISNE'mag est une publication du Conseil départemental de l'Aisne - rue Paul Doumer - 02013 Laon Cedex - 259 000 exemplaires - n° 227 : janv. 2021

Contact : www.aisne.com - Directeur de la publication : Nicolas FRICOTEAUX - Rédacteur en chef : Laure MICHAUX - Rédaction et photos : Karine DE BACKER - François-Xavier DESSIRIER - Laure MICHAUX - Arnaud PETIT - Mise en page : Odile FOULON - Service communication CD02 - Imprimerie : ROTO AISNE Gauchy - Distribution : LA POSTE - Prochaine parution : mai 2021 - AISNE'mag est consultable et téléchargeable sur www.aisne.com





Nicolas FRICOTEUX

Président du Conseil
départemental

Bienvenue à l'année 2021 !

L'année 2020 a, bien entendu, été la plus compliquée de ce mandat : la crise sanitaire nous a contraints à repenser nos modes de fonctionnement, les dispositifs d'accompagnement de nos partenaires, notre stratégie budgétaire...

Néanmoins, nous avons assuré la **continuité du service public** auprès des seniors, des personnes en situation de handicap, des enfants, des personnes en recherche d'emploi... et **nous avons tenu nos engagements financiers auprès de nos partenaires.**

Notre priorité est d'**accompagner les plus fragiles touchés par les conséquences économiques et sociales de cette crise.** Avec **Aisne actifs plus**, nous accélérons notre plan d'action en faveur du **retour à l'emploi.** Avec **CAP'jeunes**, nous proposons un **coup de pouce financier à la jeunesse**, en partenariat avec les collectivités. Des **fonds d'aides exceptionnelles** ont permis d'**accompagner les Axonais privés d'activité.** Nous mettons tout en œuvre afin de **réduire l'impact social** de cette crise. **Vous pouvez compter sur notre engagement !**

Par ailleurs, davantage de moyens sont alloués à la **prévention et la protection de l'enfance.** Les investissements prévus sur 3 ans permettront d'accélérer nos politiques en matière de **prévention précoce des difficultés**, avec le maintien de l'enfant dans son milieu familial, des interventions à domicile, **au cœur des familles pour mieux les épauler.**

Pour **soutenir l'économie et l'emploi local**, notre **politique d'investissements** a été amplifiée : travaux routiers, amélioration de nos collèges, soutiens aux projets d'aménagement et de voirie portés par les collectivités, soutien au sport, à la culture... La part du budget affectée à l'investissement a été augmentée en 2020 et le sera encore en 2021.

Nous espérons tous un retour rapide à une situation normale et je vous donne rendez-vous pour le **400^e anniversaire de Jean de La Fontaine, né chez nous, à Château-Thierry.** C'est un fabuleux coup de projecteur qui se prépare pour l'Aisne ! Le Département s'associe à cet évènement national pour **attirer les touristes**, faire rayonner notre patrimoine (culturel, naturel, littéraire) et **encourager l'envie de lire à tout âge.**

Nous avons tous l'espoir d'**une année « Fabuleuse »**, sereine et conviviale, pour tous les Axonais. Au nom des 42 conseillers départementaux de l'Aisne, je vous adresse **nos meilleurs vœux pour 2021.**

Toute l'actualité du Département sur :



www.aisne.com



[facebook / departement.aisne02](https://www.facebook.com/departement.aisne02)



[departementdelaisne](https://www.instagram.com/departementdelaisne)

AISNE.com

Rendez-vous sur www.aisne.com pour découvrir les suppléments du mag :



article



diaporama



vidéo



contact



démarches



A GAUCHY, DISTRIBUTION DE MAROILLES AVEC LE CENTRE COMMUNAL D'ACTION SOCIALE

L'image MANGEONS DU MAROILLES

En soutien à la filière Maroilles fortement impactée par la crise de la COVID-19, le Département a commandé **4 000 Maroilles** aux 7 producteurs fermiers et industriels implantés dans l'Aisne. Ces fromages ont été **redistribués par les associations caritatives** (Banque alimentaire, Restos du cœur, Croix-Rouge) et CCAS (centres communaux d'action sociale). En parallèle, le Département a invité le grand public à **consommer du Maroilles** et les gestionnaires de restauration des collèges à **en proposer dans les cantines**.



2 056

C'est le nombre de bénéficiaires du RSA ayant participé aux **Journées Aisne Actifs Plus** du 12 au 23 octobre. Organisées par le Département en partenariat avec Pôle emploi, ces journées permettent à ces personnes éloignées de l'emploi d'être à la fois **accompagnées et investies dans un parcours d'insertion**. Rendez-vous en 2021 pour poursuivre et amplifier ce mouvement !

- **266 PARTENAIRES DE L'EMPLOI**, de la formation et du monde associatif
- **170 PROFESSIONNELS** de l'insertion du Conseil départemental
- **115 LIEUX** de rencontre
- **29 TIERS-LIEUX** pour faciliter l'accès au numérique des bénéficiaires du RSA
- **516 BÉNÉFICIAIRES DU RSA** positionnés sur des actions d'insertion, des formations, des offres d'emploi, etc.

A l'agenda



© Laurent Touzeau



L'HIVER SUR LES ROUTES DÉPARTEMENTALES

DE NOVEMBRE À MARS,

le Département met en alerte moyens humains et matériels pour assurer aux usagers les meilleures conditions possibles de circulation. C'EST LE PLAN DÉPARTEMENTAL DE VIABILITÉ HIVERNALE

POUR VOTRE SÉCURITÉ



5 413 KM
DE ROUTES
DÉPARTEMENTALES
hiérarchisées en
3 niveaux de priorité
d'intervention

256

AGENTS

prêts à intervenir
en permanence



10 500
TONNES
de sel en stock



30
PATROUILLEURS



48 ENGINES
de service hivernal



QUE FAIRE EN CAS D'ALERTE NEIGE ?

S'informer des conditions
de circulation sur
Inf routes02

<https://aisne.com/inforoutes02>



ADAPTER SA CONDUITE
aux conditions météorologiques



**ÊTRE BIEN
ÉQUIPÉS ET
ENTREtenir
SON VÉHICULE**

« Tout rond » pour les tout-petits

Dans le cadre du dispositif Premières Pages, la Bibliothèque départementale de l'Aisne (BDA) organise, **du 16 au 19 mars 2021**, une **tournee de spectacle « Tout rond »** de Thierry Bénéteau. Pour cette **nouvelle création destinée aux 0-3 ans**, le conteur et musicien « *s'est intéressé au rond, au cercle, au « bedou » tout rond de la maman qui attend son petit, au nid, au cocon...* ». Une histoire tendre, simple et drôle qui mêle **conte, chanson et théâtre d'objets**.

i **Dates et lieux de représentation**
sur www.aisne.com
Réservation directement auprès
des bibliothèques concernées

AISNE.com



Retrouvez les dates, lieux
et horaires des spectacles



L'image **RÉSISTANCE(S)**

En partenariat avec le Département et la Fédération de l'Aisne de la Ligue de l'Enseignement, la compagnie Nomades mène un **projet théâtral et éducatif dans les collèges axonais**, qui s'inscrit dans le cycle mémoriel consacré à la Seconde Guerre mondiale. En 2020, 341 collégiens de **Tergnier, Vailly-sur-Aisne et Montcornet** ont déjà pu assister à la représentation de *Résistance(s)*. Cette pièce évoque les heures sombres de l'histoire à travers le destin de deux jeunes filles, l'une allemande et l'autre française, confrontées au nazisme. D'autres programmations sont déjà prévues en **2021** notamment avec les collèges de **Chauny, Condé-en-Brie, Fère-en-Tardenois, Laon, Marle, Ribemont et Soissons**.

i www.compagnienomades.net / 03 23 54 53 23

© Compagnie Nomades

Nouveau ! EMPLOI : LE SITE QUI MATCHE !



Aisne-actifs^{com}
DES OFFRES ✓ DES CANDIDATS

Le Département lance une solution innovante pour **mettre en relation des entreprises qui recrutent et des candidats** : le site **aisne-actifs.com** ouvre prochainement. C'est

un outil gratuit, simple et local sur lequel les entreprises déposent leurs offres d'emploi et peuvent instantanément **géolocaliser les profils qui leur correspondent**. Entreprises et candidats bénéficient d'un **accompagnement personnalisé dans leurs démarches** pour faciliter l'embauche et le retour à l'emploi. Des offres et des candidats : **le circuit court de l'emploi dans l'Aisne !**

i 03 23 24 89 00 / aisne-actifs@aisne.fr



2,5 M€ POUR LA RD1



Fin de chantier ! Le Département a engagé **2,5 M€** pour la **reconstruction des 4 ouvrages d'art** permettant l'écoulement des eaux des crues de l'Oise sous la RD1 à hauteur de **Viry-Noureuil**. Avec un trafic routier de 8 400 véhicules par jour dont 11 % de poids lourds, une déviation a été mise en place pendant les 4 mois de chantier. La route est rouverte à la circulation depuis le 29 octobre.



L'info

La MDPH vous accueille

La Maison départementale des personnes handicapées (MDPH) est installée dans **de nouveaux locaux** depuis le 9 novembre, pour **mieux répondre aux besoins des usagers**. L'accueil du public est assuré sur place (dans le respect des gestes barrières), par téléphone et par mail.



MDPH de l'Aisne
28 rue Fernand Christ
02000 LAON



03 23 24 89 89



mdph@aisne.fr



Horaires d'ouverture :
Lundi : 13h30 - 17h,
Mardi, mercredi, jeudi et vendredi :
9h - 12h / 13h30 - 17h



Pour faire une demande en ligne
<https://mdphenligne.cnsa.fr>

Des permanences sont également proposées sur tout le territoire dans les relais contacts, à Soissons, Hirson, Saint-Quentin, Château-Thierry et Tergnier.

AISNE.com



Retrouvez les coordonnées complètes de vos relais contacts



Consultez le guide des aides

Solidarité, logement, patrimoine, sport... des **dispositifs départementaux** sont destinés au grand public (seniors, parents...), aux associations et collectivités. Pour tout savoir, un **guide des aides** est accessible sur www.aisne.com/aides. Retrouvez les **fiches descriptives**, avec les documents à fournir et contacts nécessaires pour vos démarches.

 www.aisne.com



SERVICE PUBLIC ITINÉRANT : ÇA ROULE !

Une initiative
née dans l'Aisne !

Apporter les services publics au plus près des habitants : une bonne idée concrétisée par la Communauté de communes Thiérache Sambre & Oise. Depuis 2017, le « camping-car » de la CCTSO attire la curiosité de collectivités partout en France !

Service
GRATUIT de
proximité

« Nous sommes partis d'une feuille blanche. Notre objectif ? Expérimenter une solution pour **apporter le service public au plus près des habitants** » résume François-Xavier Favaudon, Directeur général des services de la CCTSO.

C'est dans l'Aisne qu'a donc été labellisée pour la 1^{ère} fois en France une **Maison des Services Publics Itinérants (SPI)**. Ce service itinérant **gratuit** est déployé sur les **33 communes** de la CCTSO. Objectif : **proposer un guichet de services publics à moins de 3 km de chaque habitation** !

Immédiatement, le **retour médiatique est important**. « Ce projet a suscité **l'intérêt de nombreuses entités publiques et privées**. Nous avons été débordés de demandes et cela risquait d'impacter le service aux habitants. » D'où la création d'un **réseau informel** « pour partager une base de données permettant de nourrir la réflexion autour de ces nouveaux services publics. » Le nom « **France Contacts** » est officiellement déposé.

En novembre 2019, les 1^{ères} **Rencontres des Services Publics et de Proximité** sont organisées au Familistère de Guise et réunissent 150 personnes venant de toute la France et de l'Outre-Mer. Ce fut la dernière étape avant la **création de l'association « France Contacts », en février 2020** (lire l'encadré). **Une belle aventure née dans l'Aisne !** ●

©CCTSO



LE SPI, C'EST QUOI ?

Sillonnant 33 communes, le Service Public Itinérant de la CCTSO se compose d'un **camping-car** et de **2 agents**, recrutés et formés pour aider les usagers à **démêler leurs soucis administratifs** ou à **monter leurs dossiers** (Pôle emploi, CPAM, MSA...). Ce guichet administratif polyvalent est **accessible à tous, sans rendez-vous** (hors période COVID).

i Consultez le **planning mensuel des permanences** sur **www.cctso.fr**

ENCOURAGER D'AUTRES INITIATIVES



LES SERVICES PUBLICS À VOTRE PORTE

L'association « France Contacts », sise au Familistère de Guise, a pour objet de **mettre en réseau toutes les structures, publiques ou privées**, ayant la volonté de créer un accueil physique de bouquets de **services publics en itinérance**. Elle **accompagne les porteurs de projets**, anime le réseau d'adhérents, aide à la professionnalisation des acteurs, etc. Cet été, France Contacts a initié son **1^{er} Tour de France**. Evian, Thonon-les-Bains, Chambéry, Valence, le SPI de la CCTSO est parti à la **rencontre d'autres territoires** pour **échanger autour de l'expérimentation née dans l'Aisne**.

 www.france-contacts.fr

Des agents
à votre
écoute



APPLICATION MOBILE FRANCE CONTACTS

Se géolocaliser pour **trouver un service public de proximité** : c'est l'objectif de l'application « France Contacts ». L'utilisateur peut :

- chercher un **accueil physique** pour être aidé dans ses démarches,
- rechercher un **service** (exemple : un espace numérique),
- rechercher une **institution** (exemple : intercommunalité).

En 3 clics, il visualise **les services à proximité**, choisit celui qui l'intéresse et peut s'y rendre en activant **le GPS** ou **le contacter** (par mail ou téléphone). Destinée initialement au jeune public, cette application est fonctionnelle pour le **territoire de la CCTSO** et une partie du département... et intéresse déjà d'autres territoires, bravo !

Nouveau !



BIENVENUE À BORD !

L'initiative de la CCTSO inspire également les collectivités axonaises, comme la **Communauté de communes des Portes de la Thiérache**. La CCPT souhaitait rendre les services publics accessibles à tous : elle a lancé son **Service Public Itinérant** en février 2020. **Deux agents d'accueil** sillonnent en camping-car **28 communes** pour **accompagner les usagers dans leurs démarches administratives** (demandes de retraite, déclarations d'impôts, carte grise, etc.). Après un coup de frein dû à la crise sanitaire, cette initiative reprend de la vitesse !

Ce projet est subventionné à 80 % par l'Etat au titre du pacte Sambre-Avesnois-Thiérache.

Retrouvez le planning de permanences sur :

 **Service Public Itinérant Communauté de Communes des Portes de la Thiérache**



Découvrez l'exposition *Écrire pour graver notre chemin* jusqu'au 13 février à la médiathèque de Bucy-le-Long.

 09 67 41 04 93

 Bibliothèque-Bucy-le-long

Dans sa mission envers les publics dits « éloignés » ou « empêchés », la Bibliothèque départementale de l'Aisne (BDA) organise à la médiathèque de Bucy-le-Long des ateliers d'expression artistique et littéraire pour les patients du Centre Aide et Prévention des Toxicodépendances par l'Entraide (APTE).

« Sincèrement, elle est pas belle ma petite phrase ? » Franck* montre avec une certaine fierté les mots qu'il vient d'imprimer à l'encre rouge sur une presse typographique manuelle : « Paisible comme la mer qui caresse le sable ». Quelques grains de poésie, comme la promesse d'un haïku sur le thème proposé ce jour-là par Christine Brisset, typographe et créatrice des *Editions de l'Arbre*. Sur d'autres tables, encres colorées, plumes et pointes d'acier s'activent sous les conseils de Séverine Rabozzi, plasticienne pratiquant la calligraphie et la linogravure.

Une dizaine de patients du Centre APTE de Bucy-le-Long participent à cette action programmée sur six séances de septembre à novembre. « Nous travaillons depuis longtemps avec le centre APTE pour que les patients puissent avoir accès à nos ressources. Ces ateliers nous rapprochent encore et sont l'occasion d'échanges très constructifs avec les intervenantes » résume Nathalie Bonafos, responsable de la médiathèque.

UN PUBLIC DEMANDEUR

Le récit et la prise de parole sont des facteurs clés dans l'approche thérapeutique du centre de soins et la découverte d'autres

Les cicatrices de l'arbre racontent des mots d'amour et des maux de douleur.

reformation le rêve est ap




UN LIEU DIFFÉRENT, UNIQUE EN SON GENRE

Créé sous statut associatif en 1994 et **accrédité par la Haute Autorité de Santé en 2003**, le Centre de soins APTE de Bucy-le-Long est la seule structure en France à proposer une **prise en charge globale des problèmes d'addictions**, qu'il s'agisse d'alcoolisme ou de dépendance à d'autres substances.

La thérapie s'inspire du modèle novateur *Minnesota* qui considère l'**addiction à l'alcool et/ou aux drogues comme une maladie**. Le centre peut accueillir **jusqu'à 26 patients**. L'admission nécessite au préalable un sevrage sous assistance médicale pour entamer un **séjour de 8 semaines** éventuellement renouvelable. La structure gère également **12 appartements thérapeutiques** sur Soissons où les patients sortis du centre **continuent d'être accompagnés sur une durée variable**.

« Nos patients viennent de **tous les horizons** car les problèmes d'addictions touchent toutes les générations et tous les milieux sociaux » explique Agnès De Ré, directrice du centre. « Le parcours de chacun est différent mais ils ont aussi beaucoup d'expériences communes dans leur confrontation à la dépendance ce qui crée dans les groupes **une forte solidarité**. Ils sont très attentifs les uns aux autres et **se soutiennent énormément**. »

 Centre-de-Soins-APTE-Bucy-le-Long

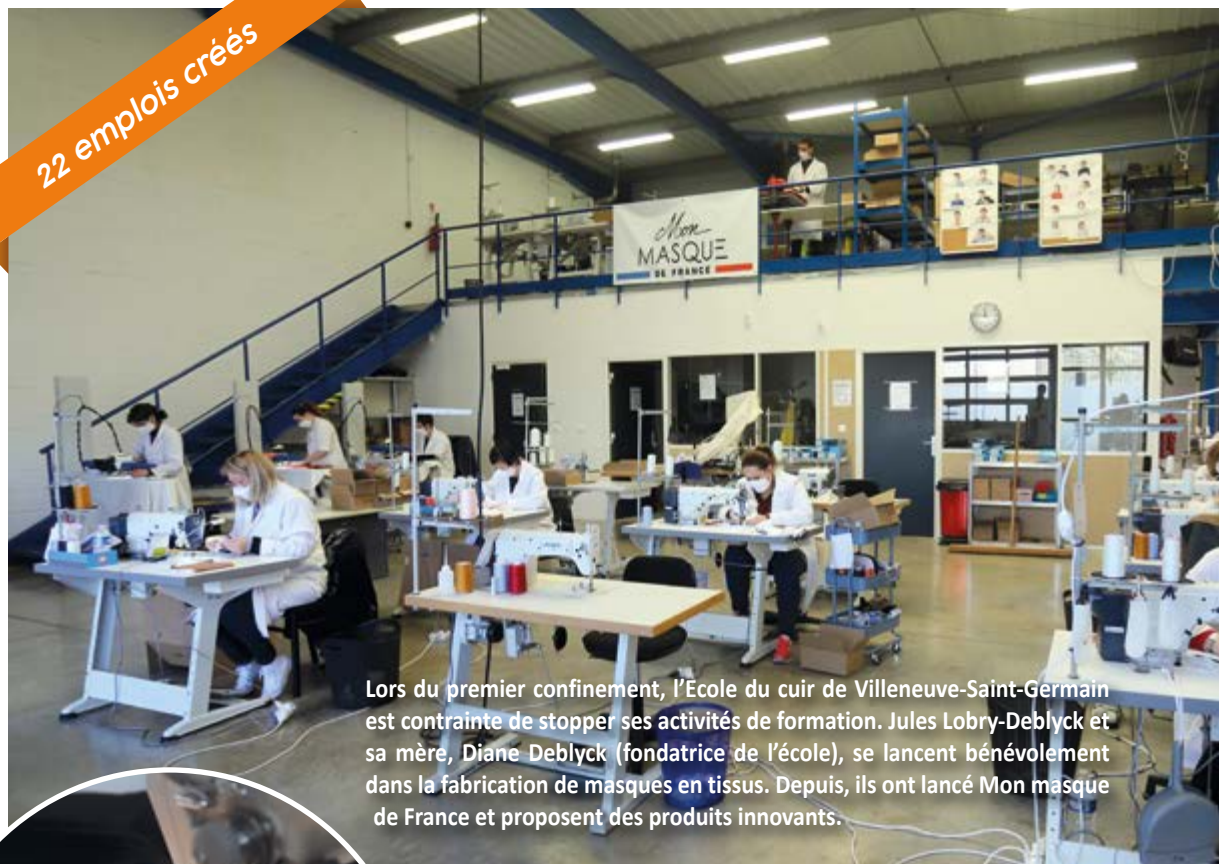
modes d'expression comme ceux expérimentés dans ces ateliers suscitent un vif intérêt. « *Les personnes que nous accompagnons sont **demandeuses d'activités et de nouveaux horizons*** » confirme Mathilde Ebel, coordinatrice des appartements thérapeutiques du centre. « *C'est aussi un moment où **patients et encadrants ont une autre relation** en étant impliqués de la même façon dans une expérience nouvelle où il est question **d'exprimer des émotions**.* »

Le **combat contre l'addiction** dans lequel les patients sont engagés passe nécessairement par une **reconquête** et une **restauration de soi**. A travers ce type d'atelier, ils mobilisent **des ressources intérieures qu'ils ne soupçonnaient pas forcément** pour livrer une **proposition artistique et poétique qui va être exposée et partagée avec le public** fréquentant la médiathèque. ●

**Le prénom a été modifié*

FABRIQUÉS DANS L' AISNE !

22 emplois créés



Lors du premier confinement, l'École du cuir de Villeneuve-Saint-Germain est contrainte de stopper ses activités de formation. Jules Lobry-Deblyck et sa mère, Diane Deblyck (fondatrice de l'école), se lancent bénévolement dans la fabrication de masques en tissu. Depuis, ils ont lancé Mon masque de France et proposent des produits innovants.



« Avec ma mère, nous ne voulions pas rester les bras croisés. » Le constat est simple : l'école dispose de machines à coudre et du savoir-faire des 3 formateurs pour réaliser les masques qui font alors cruellement dé-

faut. « Nous voulions apporter notre contribution et aider à la protection de ceux qui étaient en première ligne. Nous avons confectionné et offert 5 000 masques aux EHPAD, soignants à domicile, pompes funèbres... » Très vite, l'information se répand via les réseaux sociaux et les demandes affluent. « L'idée est née de professionnaliser la fabrication, pour participer à notre échelle à la lutte contre le covid et créer des emplois. »

Le saviez-vous



Les masques qui utilisent les propriétés anti-virus et antibactériennes de l'argent ont un effet antiviral rapide. Lavables jusqu'à 30 fois, à 40°C en cycle court, ils sont à terme plus économiques et, surtout, plus écologiques que les masques à usage unique !

Une nouvelle entreprise

En une vingtaine de jours, Jules et Diane Deblyck trouvent des locaux adaptés, recrutent 19 salariés en recherche d'emploi, investissent dans des machines à coudre et lancent leur nouvelle entreprise, Mon masque de France.

Début mai 2020, les machines tournent à plein régime et 23 000 masques sortent par



“
Nous proposons un produit de qualité, efficace contre le virus, fabriqué en France.”



DES EMPLOIS PÉRENNISÉS !

Aujourd'hui, l'entreprise emploie 22 personnes. « C'est très important pour nous de faire concorder notre démarche entrepreneuriale avec nos **valeurs de solidarité**. Nous sommes fiers d'avoir créé des emplois dans une période difficile et de proposer un produit de qualité, efficace contre le virus, **fabriqué en France**. »

Mon masque de France se tourne vers l'avenir : « Une infirmière libérale que nous fournissons en masques nous a demandé si nous pouvions lui fabriquer une blouse avec nos textiles traités. L'idée était bonne. Nous travaillons donc sur **une gamme de linge hospitalier permettant de lutter contre les maladies nosocomiales** [ndlr : infections contractées dans un établissement de santé]. C'est une voie d'avenir pour assurer la pérennité de notre entreprise. »

ACHETONS LOCAL

D'autres entreprises axonaises fabriquent des masques dans l'Aisne :

- 📍 Carrion Michel Broderies
1, rue de la République
02110 Beaufort
- 📍 DMG
ZAC du moulin Mayeux
Route de Saint-Quentin
02110 Bohain-en-Vermandois
- 📍 Etablissements Hoste
11 avenue Paul Lefèvre
02240 Ribemont
- 📍 Broderie Morel
21 rue de Provence
02100 Lesdins

* liste non-exhaustive, pour vous faire connaître : aisne.com

semaine des ateliers. « Au départ nous vendions nos masques essentiellement aux collectivités locales. Puis, nous avons proposé nos produits au grand public et fabriqué **des masques avec une vraie spécificité** par rapport à ce qui existait sur le marché. »

Innovater et protéger

Ils trouvent en Italie des tissus traités qui présentent des propriétés antibactériennes et antivirales. **Le virus est détruit**

après quelques minutes au contact du tissu. « Nous avons été les premiers à utiliser cette technologie. » L'entreprise propose également de **personnaliser les masques** : entre le choix du tissu, de la couleur des élastiques, l'impression de logos, dessins, messages ou prénoms, chacun peut confectionner son masque. « En différentes tailles, pour hommes, femmes et enfants pour que le masque soit adapté et offre **un maximum de protection** » conclut Jules Lobry-Deblyck. ●

UNIQUE EN
FRANCE



115 ANS, TOUJOURS



MICHEL, À LA LINOTYPE.

A l'ère du tout numérique, d'irréductibles Axonais éditent le dernier hebdomadaire de France (et d'Europe) fabriqué au plomb. En 115 ans, le *Démocrate de l'Aisne* a tout connu : guerres, crises financières, crises sanitaires... et il est toujours là !

A quelques pas de l'ancien tribunal de Vervins, les locaux du *Démocrate* semblent sortis d'une autre époque. « *Le journal occupe l'ancienne gendarmerie de Vervins depuis les années 20* » explique Dominique Pierru, nouveau président de l'association *Les Amis du Démocrate* élu en septembre dernier.

Dans l'atelier, c'est l'effervescence : comme chaque jeudi, le journal doit être imprimé en fin d'après-midi. Eléonore, la journaliste, apporte les derniers textes à Michel qui les

tape sur la Linotype. Cette imposante machine (brevetée en 1885) qui marie machine à écrire et micro-fonderie, permet d'imprimer du texte sous forme de lignes de plomb. Kevin assemble ces lignes dans des cadres métalliques pour monter les pages du journal : « *il faut que les lignes de plomb soient bien serrées, sinon l'ensemble s'effondre quand on le manipule et il faut tout recommencer...* ».

« *Fabriquer un journal au plomb prend beaucoup de temps* » précise Dominique

EN SAVOIR PLUS

Suivez l'actualité du journal sur Facebook « *Le Démocrate de l'Aisne* » et sur <https://democrate-aisne.fr>



KEVIN, À L'ASSEMBLAGE DES PAGES.

Le saviez-vous

Le *Démocrate de l'Aisne* n'a cessé de paraître qu'à trois reprises en 115 ans : lors des deux guerres mondiales et pendant le premier confinement de la crise sanitaire.



D'APLOMB !



DOMINIQUE PIERRU, PRÉSIDENT, DEVANT LA ROTATIVE DE 1927.

Pierru. « Nos linotypistes, Michel (63 ans) et Bernard (80 ans), mettent une journée pour taper une page et Kevin 4 heures pour la monter... »

La vieille rotative « Duplex » de 1927 commence à tourner, et les premiers exemplaires, à sortir. « Le moindre problème mécanique nous fait perdre un temps fou ! Plus personne ne fabrique ces machines, les pièces de rechange sont introuvables. Si une pièce casse, si une courroie lâche, nous faisons appel à des artisans qui réalisent du sur-mesure... et ça coûte très cher. »

ET L'AVENIR ?

Le journal vit grâce aux annonces légales, aux adhésions et abonnements. « Nous venons de dépasser les 3 000 exemplaires par semaine, grâce à la couverture médiatique récente dont nous avons bénéficié » se félicite Dominique. Mais pour garantir la pérennité du journal, de nombreux projets sont à l'étude. « Le dossier de classement aux monuments historiques est en bonne voie. Nous voulons créer un musée et permettre aux visiteurs d'assister à la fabrication du journal. Enfin, nous voulons que le Démocrate traite toute l'actualité du département et augmenter le tirage... Enfin, pas trop non plus, sinon la rotative ne pourra pas suivre ! » ●

DEVENEZ PIGISTE !

Vous vivez dans les environs de Saint-Quentin, Laon, Soissons, Château-Thierry ? Vous êtes passionnés par l'histoire de l'Aisne et votre département ? Le Démocrate a besoin de contributeurs bénévoles pour enrichir la variété des sujets traités. N'hésitez pas à contacter Dominique Pierru : occasionnelle ou régulière, toute proposition de contribution sera étudiée.

✉ redaction@democrate.aisne.fr
directeur@democrate.aisne.fr

UN PEU D'HISTOIRE

Le Démocrate de l'Aisne fut créé en 1906, par Pascal Ceccaldi, ancien sous-préfet de Vervins, député de l'Aisne et président du Conseil général, et son frère Antoine, maire de Vervins et conseiller général. Originaire de Corse, Pascal Ceccaldi déclarait : « ma seule ambition est d'aider de toute ma force notre beau département, d'une richesse si variée, à retrouver sa prospérité. » Devenu association en 1988, le Démocrate fut porté à bout de bras par Jacques Piraux, président pendant 33 ans. Il a passé la main en septembre... mais contribue toujours avec passion à la rédaction du journal !



L'année passée a vu de nombreuses réalisations se concrétiser grâce aux dispositifs Aisne Partenariat Voirie (APV) et Aisne Partenariat Investissement (API) mis en place pour venir en aide aux communes et intercommunalités.

TRAVAUX : 15,4 M€ EN

RÉALISATION DE LA TRAVERSE D'AGGLOMÉRATION SUR LA COMMUNE DE BERNY-RIVIÈRE

Coût global : 68 000 €

Subvention APV : 36 000 €

Réfection de la couche de roulement par la Voirie départementale : 49 000 €



SOUTENIR L'ÉCONOMIE LOCALE

Ce sont principalement des **entreprises locales** qui effectuent les travaux de voirie des communes. En 2020, grâce à l'APV, **34 M€ de travaux ont été réalisés**, avec le soutien du Département (6,7 M€).



RD 1029 HOMBLIÈRES : AMÉNAGEMENT DE CARREFOURS, TROTTOIRS ET PLACES DE STATIONNEMENT

Subvention APV : 91 498 €

Réalisation de la couche de roulement par le Département : 108 700 €

VOIRIE : 6,7 M€ POUR LES COMMUNES

4 intercommunalités et **787 communes de l'Aisne** (sur 804) ont rejoint le dispositif APV qui se substitue au Fonds de solidarité (FDS) arrivé à terme en 2017. Ce dispositif s'appuie sur un fonds constitué par les cotisations des collectivités **tenant compte des ressources de chaque collectivité adhérente**. A ces cotisations s'ajoute une **participation complémentaire du Département de 150 %**. Ce fonds APV permet de financer des travaux de réfection d'ouvrages d'art, de traverses d'agglomération ainsi que tous types de travaux de voirie auxquels les communes doivent régulièrement faire face. Le taux de subvention varie de **40 % à 70 % du montant des travaux HT**. Selon la nature de l'opération, des **subventions supplémentaires** peuvent être allouées **au titre de la répartition du produit des amendes de police**. ●

AISNE PARTENARIAT VOIRIE : 6,7 M€

- **2,19 M€** gérés par la commission départementale pour 74 opérations (ouvrages d'art, traverses d'agglomération, dégâts d'intempéries, voirie intercommunale)
- **4,57 M€** gérés par les commissions cantonales pour 496 opérations de voirie communale

SOUTIEN AUX TERRITOIRES

API : 8,7 M€ POUR CONSTRUIRE L'AVENIR

Le dispositif API a pour vocation de **soutenir les projets d'équipement des communes et intercommunalités** sur deux volets :

- **projets structurants** pour le territoire axonais,
- **projets locaux** à l'échelle des communes.

L'aide aux projets structurants s'applique plus particulièrement à des **opérations en faveur de la réussite éducative et la promotion du territoire**. Elle permet notamment d'engager des travaux de restauration du patrimoine, la construction ou la réhabilitation de structures éducatives, culturelles, sportives ou dédiées à la santé. ●

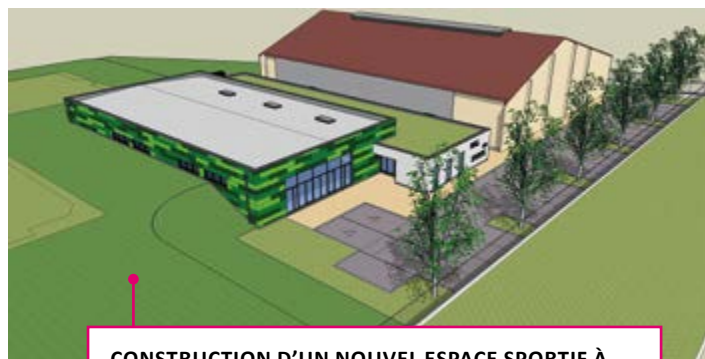


RESTAURATION DES COUVERTURES DE L'ÉGLISE SAINT-DENIS D'ANDELAIN DU XV^e SIÈCLE
Coût global : 357 800 €
Subvention API : 143 000 €

CONSTRUCTION D'UN GROUPE SCOLAIRE À VOCATION INTERCOMMUNALE À NOGENT-L'ARTAUD
Coût global : 3,15 M€
Subvention API : 675 000 €

AINSE PARTENARIAT INVESTISSEMENT : 8,7 M€

- Projets structurants : **53 dossiers**
Subventions du Département : **7 M€**
Montant global des travaux : 30,8 M€
- Projets locaux : **188 dossiers**
Subventions du Département : **1,6 M€**
Montant global des travaux : 6,9 M€



CONSTRUCTION D'UN NOUVEL ESPACE SPORTIF À FÈRE-EN-TARDENOIS ET RÉFECTION DES ABORDS DE LA HALLE DES SPORTS. *Projet porté par la Communauté d'Agglomération de la Région de Château-Thierry*
Coût global : 1,8 M€
Subvention API : 543 000 €

SOUTIEN À L'AGRICULTURE AXONAISE

Depuis 2016, les années difficiles se succèdent pour le monde agricole. Le Département soutient la filière grâce à des aides à la diversification agricole, à la création de valeur ajoutée des exploitations et au développement des circuits courts.

Un vrai coup de pouce dans une période difficile.



S'ADAPTER AUX OPPORTUNITÉS LOCALES

A Crécly-sur-Serre, Laurent Donné est à la tête de son exploitation depuis 1996. « Depuis 2016, nous enchaînons les années difficiles » déplore l'ingénieur agricole de formation. Sur son exploitation, il cultive betteraves, blé, colza, orge d'hiver et de printemps. « Jusqu'en 2016 nous avons des rendements et des prix satisfaisants, mais depuis... » Il réfléchit alors

« à diversifier ses productions. » Dans un premier temps, nous avons étudié la possibilité de cultiver de la pomme de terre de consommation » mais les investissements sont très lourds « entre les systèmes d'irrigation et le stockage, les coûts grimpent vite. »

Laurent Donné s'intéresse alors au lin, mais l'usine Decock, spécialisée dans le teillage du lin à Bergues (Nord), est déjà au maximum de sa production. « Quand j'ai appris qu'ils

installaient une nouvelle usine à Laon, je les ai contactés. » C'est décidé, Laurent Donné se lance dans le lin. Il investit alors dans une pince à balles nécessaire pour charger les balles et dans un plateau fourrager. « Je peux ainsi charger et livrer le lin moi-même à l'usine Decock, en fonction de leurs besoins. »

Pour ces deux investissements Laurent Donné a bénéficié d'aides de la Région Hauts-de-France et du Conseil départemental de l'Aisne, pour 30% du montant total. « Ces subventions sont un vrai coup de pouce dans une période difficile pour l'agriculture. » ●



Les banques m'ont suivi plus facilement dans la création de mon activité.

DE LA 1^{ÈRE} LEAGUE AU MARAÎCHAGE BIO

A 28 ans, Hugo Diouy a déjà vu du pays. « J'étais spécialisé dans l'entretien des terrains de sport. » Le jeune homme a travaillé sur les terrains des plus grands clubs d'Europe : le PSG, Manchester, Chelsea... « C'était sympa, mais je ne m'épanouissais plus dans ce métier. »

Il décide alors de revenir sur ses terres natales, à Connigis, et de se lancer dans le maraîchage bio. « Je me suis installé sur un terrain familial. » Son projet ? Cultiver légumes et fruits frais bio, et écouler toute sa production en vente directe. Pour sa création d'activité en circuit court, Hugo Diouy

a bénéficié d'aides de la Région et du Département. « J'ai reçu 1 200 € d'aide départementale pour l'acquisition de matériel spécifique, de plantes aromatiques, de plantes à parfum, de fruits rouges et de légumes » détaille le jeune homme. « Grâce aux aides publiques, les banques m'ont suivi beaucoup plus facilement dans cette création d'activité. » Pour le moment, Hugo Diouy prépare sa première saison. « J'ouvre au printemps prochain. » Son exploitation s'appellera « Chez Georges » en hommage à son grand-père disparu, passionné de jardinage. ●

 Chez Georges – Maraicher Bio

TOUT SAVOIR SUR LES DISPOSITIFS D'AIDES



LES INVESTISSEMENTS ÉLIGIBLES

- **Investissements matériels et équipements** en lien avec la transformation, le conditionnement et la commercialisation en vente directe à la ferme (création ou rénovation d'ateliers de transformation, conditionnement, stérilisation ou stockage ; matériel réfrigérant ambulancier...)
Pour le matériel roulant (neuf ou d'occasion), seuls seront retenus les aménagements spécifiques dans les camions de tournée
- **Investissements spécifiques à une diversification non agricole** : accueil, point de vente directe, investissements liés à la production d'énergies renouvelables (méthanisation à la ferme...)
- **Investissements spécifiques** permettant le lancement ou le développement de **cultures ou élevages spécialisés**, de systèmes de production en **agriculture biologique**



LA SUBVENTION

Plafonnée à **25 000 €**, elle couvre jusqu'à **40% maximum des dépenses éligibles HT**. Pour les **jeunes agriculteurs**, l'intervention du Département peut atteindre **50%**.



DOSSIER DE DEMANDE

Toute demande devra faire l'objet d'une **lettre d'intention** avant le démarrage des investissements. Le dossier est à déposer **auprès des services du Département**. La subvention sera versée après **décision de la commission permanente**.

Les projets peuvent être soutenus par plusieurs partenaires publics : Union Européenne, Etat, Région, collectivités territoriales... dans la limite des taux d'intervention publique maximums.

- **Département de l'Aisne**
Mme Eliane Decotte
03 23 24 62 40 ou edecotte@aisne.fr
- **Chambre d'agriculture 03 23 22 50 78**

CAP'JEUNES en CHIFFRES

Au 31 décembre 2020

50
JEUNES **3 200**
HEURES

44 COMMUNES
ENGAGÉES

JEUNES, CITOYENS

Avec CAP'Jeunes, le Département et les collectivités partenaires donnent un coup de pouce financier aux 16-21 ans qui s'investissent dans une mission citoyenne. Un dispositif gagnant/gagnant qui séduit les Axonais !

280 €
minimum
pour 35h



© Facebook mairie de Vervins

560 €
minimum
pour 70h



© Facebook mairie de Vervins

Avec **CAP'Jeunes (Contrats Aisne Partenaire pour les jeunes)**, un jeune s'engage auprès d'une collectivité d'accueil (commune, communauté de communes ou d'agglomération, centre communal ou intercommunal d'action sociale) pour **35 ou 70 heures d'action citoyenne** (travaux paysagers, peintures, archivages...). Il reçoit **une aide du Département et de la collectivité pour financer une dépense « utile »** : permis de conduire, ordinateur, accès à la culture ou au sport... **« En ces temps difficiles, nous accompagnons les jeunes, c'est la philosophie de ce contrat »** résume Nicolas Fricoteaux,

président du Conseil départemental de l'Aisne.

PASSER LE PERMIS !

« On peut être jeune, miss, et mettre les mains dans la peinture ! » Ainsi, Célia Bouali, 17 ans, élue Mademoiselle Aisne 2019, est fière d'avoir participé à **divers chantiers** cet été. A **Vervins**, la municipalité a opté pour **des missions de 70 heures destinées à financer le permis de conduire**. *« La crise sanitaire a fait des dégâts et nous souhaitons soutenir les jeunes »* explique Marie-José Joseph, adjointe au maire en charge de la politique sociale et de l'insertion.

LA PAROLE À...

Célia Bouali,
Vervins, 17 ans



*« Je suis à Sciences Po Lille pour devenir juriste internationale ou journaliste. J'ai immédiatement candidaté dès que j'ai vu une publication sur Facebook : **le permis est coûteux mais indispensable en Thiérache !** Fin août, avec les agents municipaux, nous avons préparé les écoles pour la rentrée : désinfection, remise en peinture des salles, des grilles... **C'est valorisant de se sentir utile et voir une ville bien entretenue, où l'on se sent bien !** »*

ET MOTIVÉS !



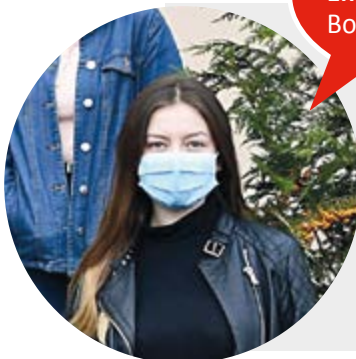
DE BAS EN HAUT ET DE GAUCHE À DROITE : 1^{ER} RANG CHARLOTTE, THOMAS, EMMA / 2^E RANG LEXANE, HERMANCE, AMBRE / 3^E RANG LUBIN ET STÉPHANE FRÈRE (MAIRE DE BONNESVALYN)

« C'est une **première expérience satisfaisante** : les jeunes se sont vraiment impliqués et leurs efforts sont récompensés. » Sur 20 candidats, la municipalité vervinoise a retenu **13 dossiers**. Trois jeunes effectueront leur mission au printemps et **l'expérience sera renouvelée cet été**. « J'invite d'autres communes à tenter l'aventure si elles ont les moyens d'encadrer ces jeunes. »

DES MOTIVATIONS VARIÉES

A Bonnesvalyn, 230 habitants, 8 jeunes ont signé un engagement auprès de la mairie pour des **travaux d'entretien, d'embellissement, de nettoyage**. Si certains veulent financer leur permis, pour d'autres c'est un ordinateur ou une licence de pilote ! Etudiant, lycéen, jeune en recherche d'emploi... chacun a un parcours différent mais **tous ont l'envie de s'investir dans la vie du village**. ●

AISNE.com
Consultez notre brochure en ligne



LA PAROLE À...

Emma Rondepierre,
Bonnesvalyn, 16 ans

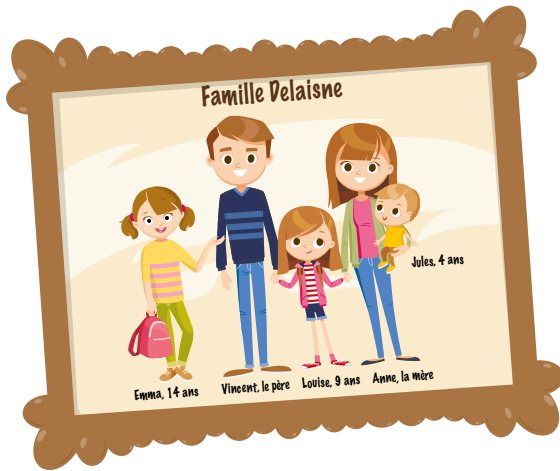
« En 1^{ère} générale, j'ai **besoin d'un ordinateur performant pour suivre mes cours par correspondance**. Mon père a entendu parler de CAP'Jeunes, j'ai tenté ma chance. Le COVID complique les choses mais nous avons pu réaliser des travaux de peinture, de nettoyage, de rénovation dans la commune. **C'est appréciable de s'investir dans la vie du village et de sortir un peu de la maison !** »



👍 UN PLUS SUR LE CV !

A Lemé, 3 jeunes sont engagés dans une mission citoyenne au titre de CAP'Jeunes. Etudiant en licence information-communication à Lille, Dylan Masson, 21 ans, veut **s'équiper pour ses études**. Bonne surprise : le maire lui confie **une mission utile à son cursus**. « Je vais créer le site internet de la commune de A à Z, c'est parfait car je souhaite me spécialiser dans ce domaine ! »

LE DÉPARTEMENT



Petite enfance, entretien des routes, des collèges, soutien aux associations sportives et culturelles, solidarités humaines... le Département déploie dans son budget des politiques impactant concrètement votre quotidien. Exemple avec la Famille Delaisne, habitant un petit village axonais.



Anne dépose Jules chez sa nounou

▶ 4 200 assistantes maternelles sont agréées par le Département.



Emma se rend au secrétariat pour récupérer son dossier de bourses

▶ Bourses départementales aux collégiens : 610 000 € (prévisions 2020/2021).



Vincent dépose Louise à l'école puis Emma au collège de leur canton

▶ Entretien, travaux, équipements numériques : le Département gère 57 collèges départementaux.



Jules est examiné par une infirmière du Département : c'est le bilan de santé des enfants de 4 ans

▶ Sur l'année scolaire 2018/2019 : 4 713 enfants ont été examinés dans 281 écoles.



Emma retrouve Justine : son amie arrive dans un véhicule adapté affrété par le Département

▶ Transport des élèves en situation de handicap (2020/2021) : 4,08 M€.



Emma déjeune au réfectoire du collège rénové cet été par le Département

▶ Pour chaque repas : 4,34 € de participation du Département. 2 millions de repas servis à l'année.



AU CŒUR DE VOTRE QUOTIDIEN



Vincent se connecte à l'ENT Néo pour consulter les notes d'Emma

12h45

► Collégiens, professeurs et parents des 57 collèges départementaux ont accès à cette plateforme numérique.



Emma suit un cours particulier en ligne, plus de problème de connexion avec la fibre !

18h30

► Déploiement du RAISO fibre : 529 communes desservies sur 757... Toutes les communes de l'Aisne bientôt fibrées !



Anne contacte sa chargée d'insertion du Département en vue de rejoindre un chantier d'insertion

14h

► Le Département consacrera 4,9 M€ au retour à l'emploi en 2021.



Anne passe voir sa maman qui vit seule à domicile avec le soutien du Département

19h

► En 2021, 60 M€ sont consacrés à l'APA (allocation personnalisée d'autonomie) pour garantir le bien-être des seniors, à domicile et en établissements.



Bonne surprise sur le chemin du collège : les travaux sur la départementale sont achevés

17h

► Le Département a la responsabilité de près de 1 000 ouvrages d'art sur 5 413 km de routes départementales.



Vincent assiste au conseil municipal : sa commune va bénéficier d'un soutien du Département

20h30

► Aisne Partenariat Voirie, Aisne Partenariat Investissement : le Département soutient les projets portés par les communes et intercommunalités (28 M€).



Le club de foot de Louise a reçu de nouveaux équipements financés par le Département !

17h45

► En 2020, 861 associations, 24 équipes de niveau national et 35 comités sportifs ont été soutenus, ainsi que 210 associations et comités (pour du matériel sportif) et 24 athlètes (bourses).



Sur le trajet du retour, Vincent croise la saleuse du Département de l'Aisne

22h30

► 256 agents, 48 engins, 535 455 € sont mobilisés pour la sécurité des usagers sur le réseau départemental (5 413 km).



BUDGET 2021

RELANCE ET SOLIDARITÉS

Le budget 2021 du Département maintient le cap engagé : faire face aux conséquences de la crise COVID, soutenir collectivités et associations, maintenir le niveau d'investissements pour relancer l'activité.

635 M€ : le Conseil départemental a adopté le dernier budget de la mandature. Dans un contexte économique contraint, la feuille de route est claire :

- ✔ maintenir toutes ses politiques (obligatoires et facultatives),
- ✔ faire face aux conséquences sociales de la crise,
- ✔ confirmer son soutien aux partenaires, aux secteurs du sport et de la culture,
- ✔ relancer l'activité par l'investissement.

« C'est un budget de crise. Nous assumerons nos compétences et les moyens que nous devons déployer en conséquence. Nous serons aux côtés de nos partenaires, ce qui implique un fort niveau d'investissements et aura un impact sur notre dette. Collectivement nous ferons face, même après juin 2021 » a résumé le président Nicolas Fricoteaux.



LE POIDS DES DÉPENSES SOCIALES

71,5 % du budget de fonctionnement est dédié à l'action sociale, soit **393,1 M€**, dont **118 M€** pour le financement du RSA (allocation) et **4,9 M€** pour l'accompagnement des bénéficiaires et pour les actions d'insertion (hors plan pauvreté). Pour le Département, le reste à charge du RSA s'élève à près de **45 M€**. La question de la recentralisation de son financement est au cœur des préoccupations. L'Aisne est candidat pour expérimenter cette solution, mais le président du Conseil départemental reste prudent. « Nous devons être unis pour nous faire entendre. La politique d'insertion doit rester notre cœur d'action. En cas de réduction de la charge du RSA, nous pourrions y consacrer davantage de moyens. »

Le saviez-vous



L'Etat donne la possibilité aux Départements d'étaler les charges liées à la crise sanitaire sur 5 ans. Dans l'Aisne : 1,46 M€ sont donc inscrits au budget chaque année, pour un total de 7,3 M€.

CONSERVER UNE TRAJECTOIRE BUDGÉTAIRE VERTUEUSE

En 2019, après un **important travail sur l'efficacité de ses politiques**, le Département **stabilisait sa dette**. « *L'année 2020 a créé une rupture dans notre stratégie budgétaire, stoppant notre trajectoire vertueuse.* » La crise sanitaire vient s'ajouter aux contraintes historiques pesant sur le Département : **de faibles ressources et un haut niveau de dépenses sociales**, « *ce qui complexifie la gestion budgétaire* ».

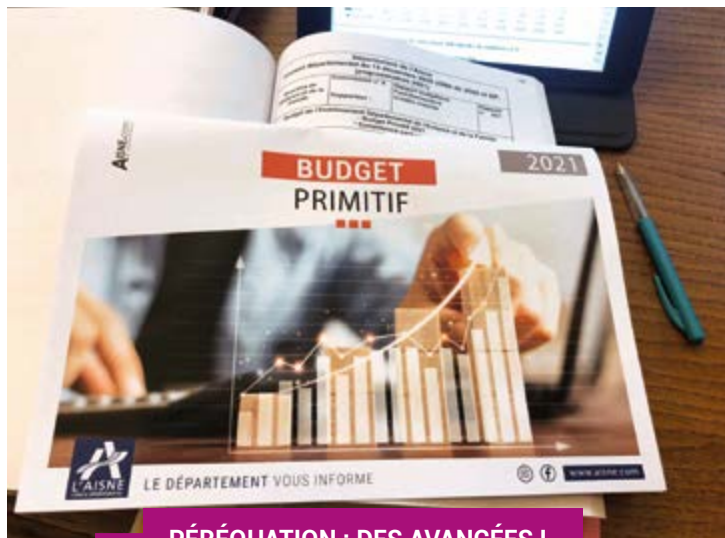
Au titre des recettes, l'épargne brute se dégrade. « *C'est notre capacité d'autofinancement qui est impactée, notre capacité à investir et soutenir l'économie.* » Les DMTO (droits de mutation à titre onéreux) prélevés sur les transactions immobilières restent **impactés par la crise**. Deux points noirs : le haut taux de foncier bâti et l'évolution de la Dotation Globale de Fonctionnement versée par l'Etat. « *Entre 2014 et 2021, nous accusons une perte de 137 M€ de DGF.* » Privé des résultats 2020, le budget 2021 devra être affiné en début d'année pour **alléger le recours à l'emprunt**. « *Nous devons rapidement stabiliser à nouveau notre dette.* »

ACTEUR DE LA RELANCE, AU PLUS PRÈS DES TERRITOIRES



Pour soutenir l'économie locale, le Département augmente le **budget investissements** de 1,5%, passant de 57,8 M€ en 2020 à **58,6 M€ en 2021**. 28 M€ sont dédiés aux investissements portés par des tiers (collectivités, syndicats, etc.) ; **30,4 M€** sont dédiés aux **investissements du Département sur ses infrastructures** :

- ✔ 12,6 M€ pour la voirie
- ✔ 10,2 M€ pour les collèges
- ✔ 7,6 M€ pour les bâtiments.



PÉRÉQUATION : DES AVANCÉES !

Depuis 2015, Nicolas Fricoteaux appelle à une **plus grande solidarité entre Départements**. « *La péréquation a doublé entre 2015 et 2021 : nos efforts au sein de l'ADF trouvent une résonance mais il faut poursuivre ! Sans cela, nous serions en cessation de paiement.* » Avec la crise, les Départements les plus pauvres subissent le **poids des conséquences sociales**. « *Il y a un problème de répartition des richesses entre les territoires. Je poursuivrai toujours mes démarches pour plus d'égalité.* »

LE DÉPARTEMENT RÉPOND PRÉSENT !

Le budget de fonctionnement dédié au secteur « **Culture, vie sociale, jeunesse, sports et loisirs** » est en **hausse de 7,1%**. « *Nous ne baissons pas la garde et continuons à soutenir tous nos partenaires, notamment associatifs* » a souligné le président du Conseil départemental de l'Aisne. « *En 2020, nous avons maintenu nos subventions de fonctionnement et en 2021, nous sommes encore présents.* »



PLAN PAUVRETÉ : LE DÉPARTEMENT S'ENGAGE

Redonner confiance, accompagner les jeunes, encourager l'activité bénévole ou saisonnière : avec son plan Aisne Actifs Plus, le Département déploie une politique d'accompagnement vers l'emploi offensive et concrète, soutenue par l'Etat dans le cadre du Plan Pauvreté.

UN SACRÉ CHANGEMENT !

La vie n'est pas toujours un long fleuve tranquille. A 22 ans, Dylan a connu des hauts et des bas : « j'ai été placé de 7 à 18 ans, pour maltraitance ». De foyers en familles d'accueil, il reconnaît n'avoir pas toujours été un enfant facile : « je faisais des bêtises, je n'allais pas en cours... » **A la majorité, Dylan se retrouve sans ressources.** Commencent alors deux années de galère : « j'ai été SDF... J'ai tout perdu, même mes papiers d'identité... ». L'épreuve de la rue le motive à s'en sortir. **Il revient à Laon fin 2019**

et sollicite l'aide d'une assistante sociale du Département. « Elle m'a trouvé une place en Centre d'Hébergement et de Réinsertion Sociale et m'a accompagné dans mes démarches. »

Dylan est orienté vers la **Mission Locale** et perçoit la **Garantie jeunes**, une allocation versée par l'Etat aux 16-25 ans. Il bénéficie également d'un **accompagnement par Aisne Action Emploi, une association d'insertion soutenue par le Département.** « Ces aides

m'ont permis d'avancer. Les professionnels d'Aisne Action Emploi m'ont obtenu des entretiens d'embauche. » Un sacré changement pour le jeune homme qui ne recevait jamais de réponses à ses candidatures.

« Nous mettons en relation des demandeurs d'emploi avec des employeurs qui cherchent à intégrer durablement de nouveaux collaborateurs. Nous n'envoyons pas de CV : l'idée est de proposer une rencontre » explique

OBJECTIF RETOUR À L'EMPLOI

Accompagnement renforcé, embauches dans des secteurs qui recrutent, soutien aux jeunes... Avec Aisne Actifs Plus le Département intensifie son plan d'action :

- ✓ Recrutement de **3 référents Parcours Jeunes pour accompagner les jeunes** sortis de l'Aide Sociale à l'Enfance (ASE) sans emploi ni formation. Objectif : **bâtir un projet professionnel** et les orienter vers des organismes de formation, des structures d'insertion ou d'accompagnement professionnel.
- ✓ Création de **7 postes de Référent de Parcours Professionnel** : rattachés aux équipes Insertion des UTAS, ils assurent pendant 6 mois (renouvelables une fois) un **accompagnement personnalisé et intensif de bénéficiaires du RSA**.
- ✓ Recrutement de **73 bénéficiaires du RSA en contrats aidés dans les collèges** : pour **renforcer les équipes d'entretien et garantir de bonnes conditions sanitaires**. Ils bénéficient de l'accompagnement des Référents de Parcours Professionnel pour élaborer un parcours d'insertion durable.
- ✓ Mise à disposition de **25 bénéficiaires du RSA dans les SAAD** : ils bénéficient d'un **contrat aidé de 6 mois** dans un Service d'Accompagnement et d'Aide à Domicile, une 1^{ère} expérience dans un **secteur porteur d'emplois**.

Laura Sammut-Faradoni, attachée à la direction d'Aisne Action Emploi. Pour Dylan, « ça a matché » : il a signé son **premier CDI** en septembre dernier. « *Nous l'avons accompagné jusqu'à la fin de sa période d'essai.* »

Dylan s'est acheté un scooter pour se rendre au travail. Il a déposé une **demande de logement** avec l'aide de son assistante sociale et attend avec impatience de pouvoir emménager dans son premier appartement. « *Ça va paraître bizarre, mais, pour moi, 2020 est une super année !* » ●

3,8 M€
pour lutter contre
LA PAUVRETÉ



FACE À LA CRISE : DES MESURES EXCEPTIONNELLES

La crise sanitaire ayant de nombreuses conséquences sociales et économiques, le Département a déployé des dispositifs exceptionnels en 2020 :



L'aide aux impayés de loyers (avance remboursable de max. 1 000 €) s'adresse aux ménages éligibles (sous conditions de ressources) connaissant des **difficultés suite à un arrêt d'activité** (artisans, commerçants, professions libérales), à du **chômage technique ou partiel**, à la **suspension d'une activité saisonnière**. Les demandes sont instruites par les bailleurs sociaux (ou un travailleur social pour le parc privé).



Le Département a créé le **Fonds Départemental d'Aide Sociale Exceptionnel-Accès aux droits** afin de soutenir de **nouveaux publics** dont les **efforts d'insertion professionnelle et sociale sont compromis** par la crise. En 2020, 362 foyers ont reçu une **aide moyenne de 264 €**.

SOUTIEN RENFORCÉ AUX BIBLIOTHÈQUES



MÉDIATHÈQUE D'ANIZY-LE-GRAND

AIDES À L'EMPLOI
retrouvez les
modalités sur
[http://bibliotheque.
aisne.com/](http://bibliotheque.aisne.com/)

Aides à l'emploi et la formation, mutualisation des équipements, travaux... Le Département réaffirme son soutien au développement de la lecture publique à travers plusieurs dispositifs d'aides aux bibliothèques, essentielles dans la vie de nos communes.

Le saviez-vous



En vous inscrivant à l'une des 116 bibliothèques du réseau de la BDA, vous bénéficiez d'un accès gratuit aux ressources en ligne : livres numériques, presse, musique, auto-formation, vidéos à la demande...

La **Bibliothèque départementale de l'Aisne (BDA)** met en œuvre le Schéma départemental de la lecture publique (actualisé en décembre 2020). Dans ce cadre, en plus de sa première mission de **prêt de livres** et d'**accompagnement de 116 bibliothèques**, elle pilote **plusieurs dispositifs d'aide à destination des collectivités** :

- accompagnement pour les travaux de **construction**, de **réhabilitation** et

équipement matériel au titre de l'API (Aisne Partenariat Investissement),

- aide à l'emploi et la formation des personnels des bibliothèques (**création de postes** de coordinateurs de réseau).

Depuis 2017, l'ensemble de ces aides a abouti à la concrétisation de nombreux projets, dont la **médiathèque Henry Duflot de Fontaine-lès-Vervins**. Les aides du Département ont permis



de réhabiliter l'ancien moulin, typiquement thiérachien (121 231 € de subvention) et de financer un poste sur 3 ans. Cet équipement complète le maillage de la Communauté de communes de la Thiérache du Centre où 6 bibliothèques travaillent en réseau.

La médiathèque d'Anizy-le-Grand a quant à elle bénéficié d'une aide de 3 000 € pour ses outils numériques. Doté d'un nouvel espace de 300 m² modulables, elle joue pleinement son rôle d'équipement structurant sur son territoire. « Le prochain défi, sera de développer un réseau efficace avec les bibliothèques voisines » explique la responsable, Sandrine Terrier. ●

● DES AIDES MIEUX CIBLÉES ●

Nouveau !

Au titre du Schéma 2021-2026, le Département intensifie son soutien aux bibliothèques (médiathèques, bibliothèques relais, points lecture), particulièrement en milieu rural. Exemple avec le financement des postes de bibliothécaires : l'aide du Département passe de 3 à 5 ans. La prise en charge évolue également en faveur de la création de postes d'encadrement de catégories A et B de la filière culturelle, l'aide pouvant aller jusqu'à 50% du salaire pendant 3 ans, puis 25% les 2 années suivantes.

L'ÉDUCATION AUX MÉDIAS, FIL ROUGE DE 2021

Avec l'avènement du numérique et des réseaux sociaux, nous sommes soumis quotidiennement à un flot continu d'informations. Cette exposition intense touche toutes les générations, et particulièrement les plus jeunes. **L'éducation aux médias et à l'information (EMI)** s'impose dès lors comme un enjeu majeur.

Avec « **Parlons médias !** » la BDA ouvre le débat et propose en 2021 un riche programme **d'animations et de rencontres** dans le réseau des bibliothèques de l'Aisne, associant **professionnels, artistes et associations** :

ANIMATIONS SCOLAIRES

- **du 15 au 17 février et le 16 mars** : « **S'interroger sur le pouvoir de l'image** », par l'association Rencontres audiovisuelles, avec les résidents de l'EPIDE de **Saint-Quentin** et les classes de SEGPA de **Vervins**
- **Le 11 mars** : **Approvoiser les écrans** et atelier **Interview tablette** pour les classes de CM1 et CM2 avec le réseau Canopé à la bibliothèque de **La Capelle**

ANIMATIONS GRAND PUBLIC

- **du 22 février au 22 avril** : exposition *La Révolution numérique* à la bibliothèque de **La Capelle**
- **17 mars** : **Escape game « hack »** à la bibliothèque de **La Capelle**
- **20 mars** : **Escape game « hack »** à la bibliothèque du **Nouvion-en-Thiérache**

- **du 29 avril au 24 juin** : exposition *La Révolution numérique* à la bibliothèque d'**Étréaupont** et animation autour du jeu « **Kikagi ?** », destiné aux petits citoyens

i Retrouvez tous les rendez-vous de **Parlons médias !** sur <http://bibliotheque.aisne.com/>



LE NUMÉRIQUE ACCESSIBLE À TOUS

Services publics dématérialisés, environnements numériques de travail, démarches en ligne... Les outils numériques sont incontournables au quotidien, pourtant 1 habitant sur 6 ne les utilise pas. Afin de les accompagner, le Conseil départemental de l'Aisne lance plusieurs actions.

« Aujourd'hui, quasiment toutes les démarches vers les services publics sont dématérialisées » explique Nathalie Chodorski, adjointe à la direction générale des affaires sociales. « Dans le secteur social, nous accompagnons des publics qui ne sont pas tous à l'aise avec les outils numériques, ce qui complique leurs démarches administratives, leurs recherches d'emploi ou tout simplement, l'accès aux droits. » Afin d'éviter « une fracture numérique », le Département s'engage dans des actions de lutte contre l'illectronisme.

« 16 jeunes en service civique sont arrivés dans les Unités Territoriales d'Action Sociale du Département le 1^{er} décembre. » Le

Département a recruté 2 à 4 services civiques par UTAS qui interviendront 24 h par semaine. Leur mission ? Venir en soutien des travailleurs sociaux pour accompagner les personnes en difficulté dans les démarches en ligne et évaluer leurs besoins en accompagnement numérique.

« Ce diagnostic établi, nous pourrions alors proposer des Pass Numériques à ceux qui en ont besoin. » Chaque bénéficiaire recevra un chéquier de 10 Pass Numériques d'une valeur faciale de 10 € chacun, afin de financer quelques heures dans un centre de formation axonais labellisé.

« L'objectif premier est de rendre les gens autonomes dans leurs démarches administratives et dans l'accompagnement à la parentalité. Les Pass Numériques peuvent aussi servir à l'acquisition de nouvelles compétences dans le cadre d'un projet professionnel. »

Le Conseil départemental dispose de 17 000 Pass Numériques qui sont actuellement en cours de distribution. ●

Le Département et ses partenaires s'engagent pour l'inclusion numérique



LUTTE CONTRE L'ILLECTRONISME



16 jeunes en service civique
dans les UTAS



24h/semaine pour
accompagner les usagers



17 000 Pass Numériques
distribués par le
Département



APTIC

1 chéquier de 10 Pass
Numériques par bénéficiaire

AISNE.com



Retrouvez les coordonnées
de l'UTAS de votre secteur



TOUT SAVOIR SUR LE PASS NUMÉRIQUE

Conçu sur un modèle comparable aux titres-restaurant, ce chèque permet de **payer totalement ou partiellement des services de médiation numérique** : savoir utiliser les outils informatiques, les réseaux sociaux, éviter les conduites à risques, **faire ses démarches en ligne de manière autonome** (Pôle emploi, Allocations familiales, assurance maladie, retraite, état civil...).

Ces chèques sont **utilisables dans des structures situées sur le territoire axonais**, labellisées APTIC, c'est-à-dire en capacité de proposer un accueil, une diversité et une qualité de services numériques (www.aptic.fr/les-acteurs-qualifies/).

Les Pass sont attribués aux **publics touchés par l'illectronisme ou éloignés du numérique**, par les 6 Unités Territoriales d'Action Sociale du Département (UTAS de Château-Thierry, La Fère, Laon, Saint-Quentin, Soissons et Thiérache).



ENT : ACCOMPAGNER LES PARENTS

Les ingénieurs pédagogiques du Département, recrutés pour accompagner les professeurs des collèges dans leurs projets numériques*, interviendront bientôt **auprès des familles**. « *L'usage des outils numériques représente, pour certains parents, une difficulté supplémentaire* » explique Vincent Perna, ingénieur pédagogique. « *Nous allons les aider à s'approprier ces outils afin qu'ils puissent suivre et accompagner la scolarité de leur enfant.* »

Les ingénieurs pédagogiques pourront participer aux « **Cafés des parents** » **organisés par certains collèges** ou mettre en place des **formations collectives dédiées à l'appropriation de l'ENT** (Environnement Numérique de Travail). « *Une fois les mesures sanitaires levées, nous participerons à des rencontres parents-professeurs. Les familles pourront nous poser toutes leurs questions. Nous serons là pour les aider et les orienter vers un accompagnement spécialisé pour bénéficier de Pass Numériques.* »

*action bénéficiant d'un financement européen FEDER

ENFANCE :

CONSEILS, PRÉVENTION,

La parentalité n'est pas innée : elle se construit au fil des années. Pour accompagner les familles (76 M€ prévus en 2021), le Département déploie des actions de prévention pour tous et de protection de l'enfance quand cela est nécessaire. Avec le soutien de l'Etat durant 3 ans (6,1 M€), le Département maintient le cap engagé : prévenir précocement les difficultés, accompagner et épauler les familles dans un objectif commun, répondre aux besoins des enfants.



PROTECTION



AUX CÔTÉS DE TOUTES LES FAMILLES



Notre mission : accompagner et épauler tous les parents

76 M€ en 2021 : le Département déploie d'importants moyens pour la prévention auprès de toutes les familles et la protection de l'enfance dans les familles fragilisées. Un mot d'ordre : prévenir les difficultés par un accompagnement au sein des foyers axonais.

Depuis 1982, la protection de l'enfance est une compétence exclusive des Départements. « Ce qui implique un budget supporté à 100% par le Département, sans aucune recette » souligne Vincent Podevin-Bauduin, directeur de l'Enfance et de la Famille au Conseil départemental de l'Aisne.

L'Aide Sociale à l'Enfance (ASE) regroupe :

- des actions de prévention pour accompagner toutes les familles (santé, alimentation, vaccination, parentalité...), LIRE EN PAGES 36 et 37
- des actions de protection des mineurs en danger (interventions, suivi, maintien des liens entre l'enfant et ses proches, etc.). LIRE EN PAGES 38 et 39

« Nous ne sommes pas là pour punir, mais pour accompagner et épauler, toujours avec le même objectif : répondre aux besoins des enfants. »



PRÉVENTION ET PROTECTION DE L'ENFANCE EN CHIFFRES

1 COMPÉTENCE EXCLUSIVE
DU DÉPARTEMENT

76 M€ EN 2021
(72 M€ EN 2019)

86 CENTRES DE
CONSULTATION PMI

1 900 ENFANTS PLACÉS
+
230 MINEURS NON
ACCOMPAGNÉS
CONFIÉS AU DÉPARTEMENT

40 % DES INFORMATIONS PRÉOCCUPANTES
SONT DES CARENCES ÉDUCATIVES

UNE INFORMATION, ET APRÈS ?

Informations transmises par le Parquet ou l'Education nationale, appels d'urgence (le 119), écrits anonymes... **Le Département est systématiquement averti de tout risque de danger concernant un enfant** (carences éducatives, violences physiques ou sexuelles...).

« Lorsque le caractère pénal est avéré, l'information est transmise au Parquet qui décide des suites judiciaires. » Les autres informations préoccupantes sont évaluées par la **CRIP (Cellule de Recueil des Informations Préoccupantes) du Département**, avec orientation par la CEO (Commission d'Évaluation et d'Orientation). « Nous

classons sans suite les signalements peu précis, sans aucun nom ou localité par exemple. »



Si l'information est jugée sérieuse et que les **parents coopèrent**, une **action administrative** est contractualisée avec le Département.

« **Nous travaillons avec eux** : l'accueil provisoire leur permet par exemple de régler leurs difficultés avant de demander le retour de l'enfant. »

En cas de danger avéré et si les **parents ne coopèrent pas**, le Département transmet l'information au Parquet qui saisit un juge. « C'est lui qui décide du placement d'un enfant, avec ou sans droit de visite : c'est une décision judiciaire. »

La volonté du Département est de **développer des actions pour prévenir précocement toutes ces difficultés** marquant à jamais la vie d'une famille.

FÉVRIER 2020 : VISITE D'ADRIEN TAQUET, SECRÉTAIRE D'ÉTAT CHARGÉ DE LA PROTECTION DE L'ENFANCE, À L'UTAS DU SAINT-QUENTINOIS.

PRÉVENTION ET PROTECTION DE L'ENFANCE : PLUS DE MOYENS

Moyens humains et financiers, actions de prévention précoce, développement de mesures en direction des familles et à domicile... **6 M€ sont alloués** par l'Etat au Département, en vue de soutenir et intensifier sur 3 ans sa politique de prévention et protection de l'enfance.

Le **CDPPE (Contrat Départemental de Prévention et de Protection de l'Enfance)** est signé entre le Département, l'Agence Régionale de Santé (accompagnement des enfants protégés en situation de handicap, actions de prévention médico-sociales) et le préfet, représentant de l'Etat. « **Notre objectif est d'accélérer les politiques portées par le Département** » souligne Nicolas Fricoteaux, président du Conseil départemental de l'Aisne. ●



EXEMPLES D'ACTIONS :

- **Renforcement** des équipes de la PMI (Protection Maternelle et Infantile) LIRE EN PAGES 36 et 37
- **Déploiement** de 4 centres de consultations mobiles LIRE EN PAGES 36 et 37
- **Accroissement** du Placement Educatif à Domicile (PEAD) LIRE EN PAGES 38 et 39
- **Développement** du « Aller vers » pour accompagner les familles fragiles LIRE EN PAGES 38 et 39
- **Renforcement** des interventions de TISF à domicile (Techniciens de l'Intervention Sociale et Familiale) LIRE EN PAGES 38 et 39

POUR BIEN GRANDIR !

POUR
TOUTES LES
FAMILLES



Grossesse, sommeil de l'enfant, alimentation, vaccination... les professionnels de la PMI (Protection Maternelle et Infantile) sont à votre écoute dans 86 lieux de consultation.

Branche de l'Aide Sociale à l'Enfance, la **PMI (Protection Maternelle et Infantile)** assure le suivi des futures mamans dès le 4^e mois, jusqu'aux 6 ans de l'enfant. « Notre service reçoit toutes les déclarations de grossesse ainsi que les certificats de santé du 8^e jour, des 9^e et 24^e mois » rappelle Christine Coffin, cheffe de service par intérim/conseillère technique petite enfance. Des études épidémiologiques sur la santé des Axonais (femmes et enfants) sont réalisées.

En complément du suivi médical classique, la PMI s'adresse à **toutes les familles**, avec **86 lieux de consultation** et plus de **90 professionnels** en activité.

La PMI délivre les agréments des :

- 4 200 assistants maternels,
- 800 assistants familiaux (pour l'accueil 24h/24h de mineurs et de majeurs de moins de 21 ans confiés à l'aide sociale ou dans le cadre de la protection de l'enfance),
- 6 maisons d'assistants maternels.

Elle délivre aussi les autorisations ou avis d'ouverture et/ou de fonctionnement des **93 établissements d'accueil du jeune enfant** (crèches collectives ou familiales, multi-accueils, micro-crèches...).

ALLER VERS LE PUBLIC

C'est la priorité de la PMI : renforcer les actions pour **aller à la rencontre des familles**. **Nouveauté : un centre de consultation mobile** permettra d'augmenter l'activité de l'itinérance. Actuellement un camion circule sur le nord et le sud du département. « *D'ici cet été, nous devrions disposer de 2 centres de consultation mobile et du camion, pouvant nous emmener dans les zones les plus éloignées aux 4 coins du département.* »

Ces véhicules seront équipés d'une **salle de consultation** où **médecins, puéricultrices et sages-femmes** pourront rencontrer les familles. « *Il ne s'agit pas de médecine itinérante, mais d'un lieu d'échanges et de conseils.* » Ces centres pourront aussi être mobilisés pour **les bilans de santé des enfants de 4 ans**

LA PROTECTION MATERNELLE ET INFANTILE EN CHIFFRES



- 86** LIEUX DE CONSULTATION
DANS L' AISNE
- 90** PROFESSIONNELS
DE SANTÉ
- 1** CARNET DE SANTÉ OFFERT À
CHAQUE NAISSANCE
- 4 200** ASSISTANTS MATERNELS
AGRÉÉS
- 800** ASSISTANTS FAMILIAUX
AGRÉÉS
- 93** ÉTABLISSEMENTS D'ACCUEIL
DU JEUNE ENFANT

en école maternelle. « Nous souhaitons atteindre les 100% de bilans, c'est une mission importante car la santé scolaire a quasiment disparu. »

Autre priorité de la PMI : accompagner les familles n'ayant pas accès aux soins et les familles vulnérables. Visites prénatales, postnatales, visite des puéricultrices jusqu'aux 2 ans de l'enfant... « Il s'agit de faire de la **prévention à domicile** avant de retrouver ces familles plus tard en grande difficulté. Nous devons **intervenir avant que l'enfant ne soit en danger**. » ●

A FEUILLETER !

En plus du **carnet de santé**, le Département offre aux jeunes parents **une toise pour suivre la croissance de l'enfant** ! Coordonnées, informations sur la PMI, conseils sur la sécurité... retrouvez sur **www.aisne.com** les fascicules dédiés aux parents et professionnels de la petite enfance.



AISNE.com



Retrouvez nos brochures en ligne



SERVICE
GRATUIT

SUR
RENDEZ-
VOUS

DE
0 À 6
ANS

CONSULTATIONS : UN TRAVAIL D'ÉQUIPE !

Lilian, 3 ans et demi, vient pour la seconde fois en consultation PMI. « Je voulais faire le point avec des professionnels sur l'alimentation, la propreté, la croissance... Avec la COVID, nous sommes allés moins souvent chez le médecin pour des visites de routine » résume sa maman.

Le petit garçon s'assoit sur la table, face aux médecins. Oreilles, gorge, cœur, dents... l'examen est minutieux. « Les enfants sont suivis par le médecin traitant, nous sommes là pour apporter un regard complémentaire » résume l'interne.

Vaccination, développement psychomoteur, éveil... L'équipe de la PMI n'est pas là pour prescrire mais pour **prévenir d'éventuels soucis de développement** ou pour **apporter écoute et conseils**. « L'auxiliaire de puériculture va évaluer le langage, la puéricultrice va évoquer l'alimentation et le sommeil » souligne le médecin. « Nous pouvons par exemple craindre un problème de psychomotricité et orienter les familles vers le CAMSP (Centre d'action médico-sociale précoce) pour un suivi. » L'un des objectifs est d'ailleurs de travailler en réseau avec les maternités, hôpitaux et médecins généralistes. **Un seul but : bien grandir dans l'Aisne !**



“
La prévention
pour pallier les
carences éducatives
”

Suivre l'enfant à domicile et travailler différemment avec les parents : les équipes de protection de l'enfance changent leur mode d'approche pour une prise en charge globale et en amont des difficultés familiales.

AU CŒUR DES FOYERS

LA PROTECTION DE L'ENFANCE EN CHIFFRES

- 1 900** ENFANTS PLACÉS SOUS LA PROTECTION DU DÉPARTEMENT
- 230** MINEURS NON ACCOMPAGNÉS CONFIÉS AU DÉPARTEMENT
- 1 955** ACTIONS ÉDUCATIVES À DOMICILE EN COURS (ADMINISTRATIVES OU JUDICIAIRES)
- 90%** DES ACTIONS MENÉES DANS LE CADRE D'UNE ACTION JUDICIAIRE
- 120** PLACES EN PEAD D'ICI 3 ANS (2,5 M€ ENGAGÉS)

SUIVI RENFORCÉ, À DOMICILE

Et si on plaçait l'enfant... chez lui ? Le **Placement Educatif à Domicile (PEAD)** existe depuis 2019 dans l'Aisne. Objectif : éviter un placement douloureux et mettre en place **un accompagnement global** (éducatif, social, psychologique, administratif) porté par une **équipe pluridisciplinaire**.

Le PEAD est **décidé par un juge**, si l'enfant n'a pas subi de violences (physiques ou sexuelles) et **si les parents adhèrent à cette mesure**.

« Cette approche différente des mesures de protection de l'enfance donne de bons résultats. L'objectif est de **suivre l'enfant dans son milieu, avec ses parents** et d'avoir une **approche**

globale des difficultés de la famille » résume Vincent Podevin-Bauduin, directeur de l'Enfance et de la Famille au Conseil départemental de l'Aisne.

Accès aux droits, au logement, gestion budgétaire... « **Nous devons aider les parents à retrouver leur place et à résoudre leurs difficultés** avant de régler les problèmes d'éducation. »

60 places sont actuellement disponibles en PEAD. « **2,5 M€ seront mobilisés pour doubler ce chiffre en 3 ans**, avec le soutien de l'Etat au titre du Contrat Départemental de Prévention et de Protection de l'Enfance. **Fin 2022, 120 places** seront ouvertes. **C'est un engagement fort !** » ●

APPRENDRE LES BONS GESTES

Les TISF (Techniciens de l'Intervention Sociale et Familiale) accompagnent et soutiennent **les familles en difficulté sociale**, à domicile, dans les activités de la vie quotidienne. Jusqu'alors ces interventions étaient uniquement mobilisées au titre de la protection de l'enfance.

Désormais, les TISF assureront aussi des **interventions de prévention précoce, dès la grossesse**. « Ces professionnels, travaillant dans des associations autorisées par le Département, interviennent pour préparer l'arrivée de bébé au sein du foyer. »

Les interventions peuvent aller du conseil pour l'achat du mobilier nécessaire pour accueillir bébé, à la réalisation de la toilette du nourrisson, en passant par le soutien aux tâches ménagères. « Nous sommes plus souvent confrontés à des **carences éducatives** qu'à de la **maltraitance physique**. La **prévention doit donc être notre leitmotiv**. »

Nouveau !

RENFORCEMENT DES INTERVENTIONS À DOMICILE



Intervention renforcée de **prévention à domicile** (en complément du suivi par la PMI)



Pour les **familles vulnérables** (prématurité, grossesse multiple, problèmes de santé, handicap, jeune mère, foyers précaires...)



Intervention **dès le 4^e mois de grossesse jusqu'aux 6 mois de l'enfant** (en complément du suivi par les équipes de la PMI)

PEAD : COMMENT ÇA MARCHE ?

Nouveau !

Le PEAD (Placement Educatif à Domicile) est une **mesure judiciaire** prononcée pour **6 mois renouvelables 2 fois**.



Maintien de l'enfant à **domicile**



Accompagnement global (éducatif, social, psychologique, administratif)



Suivi par une **équipe pluridisciplinaire** : éducateurs spécialisés, Conseiller en Economie Sociale et Familiale (CESF), Technicien d'Intervention Sociale et Familiale (TISF) et psychologue.



Intervention de l'équipe **3 fois/semaine**, sur de **larges amplitudes horaires** (7h-22h en semaine et 9h-22h les week-ends et vacances)



Astreinte téléphonique **24h/24h**



En cas de crise : possibilité de **repli** (en établissement) ou **d'accueil relais** (personnes-ressources) pour 7 jours max.





2021 l'année de la relance

Malgré les contraintes, nous avons livré bataille pour **être aux côtés de tous les Axonais**, notamment les plus en difficulté. Nous avons continué à accompagner l'ensemble de nos partenaires **en maintenant les subventions aux associations, et en finançant les projets communaux indispensables au développement de notre territoire rural.**

Notre mission pour l'année 2021 sera d'une part de **participer activement à la relance économique de notre département** en continuant à investir et d'autre part veiller à ce que les dispositifs de **solidarité humaine** dont nous sommes les garants fonctionnent avec efficacité **pour l'ensemble des Axonais victimes de cette crise.**

Notre majorité et moi-même souhaitons que cette année 2021 voie la fin rapide de cette période dramatique grâce à la campagne de vaccination, et que nous puissions enfin **revivre le quotidien qui était le nôtre avant la pandémie du covid-19.**

Bonne et heureuse année à tous.



Freddy Grzeziczak
Président du groupe
Rassemblement pour
l'Aisne

03 23 24 60 12
fgrzeziczak@aisne.fr

L'Aisne, un département solidaire

En France, **la solidarité c'est l'affaire des départements.** Ainsi, les conseils départementaux ont la charge des Allocations Individuelles de Solidarité : le RSA, l'APA et la PCH.

Dans l'Aisne, la majorité départementale a fait le choix ambitieux d'aller plus loin pour aider ceux qui souffrent.

Ainsi, le Plan Aisne Actifs Plus soutient le retour à l'emploi, et le dispositif Aisne Plan Santé rapproche l'offre de santé des usagers, constituant de vraies avancées pour notre territoire.

Dans l'Aisne, le montant de l'action sociale s'élève à 393,1 millions d'euros, soit 71,5% du budget annuel.

Pour cette année si particulière, il faut ajouter les 13 millions d'euros engagés pour faire face à la COVID-19 qui nous frappe si cruellement.

C'est dans ce contexte inédit que les élus de la majorité ont eu à faire le choix crucial de maintenir l'ensemble des politiques sociales, obligatoires comme facultatives, pour **garantir aux Axonais la solidarité qui leur est due.**



Georges Fourré
Président du groupe
Aisne Démocratie
Nouvelle

06 81 00 81 71
georgesfourre@orange.fr

UN BUDGET DE CRISE

Nous vivons des temps bien difficiles. La crise sanitaire impose son calendrier et notre collectivité souffre fortement. La population est lourdement atteinte : la précarisation engendre une paupérisation que les associations caritatives relèvent quotidiennement.

Le budget 2021 est rempli d'incertitudes. C'est le temps du pilotage à vue : recettes fiscales atones, baisse des dotations de l'Etat, stagnation des investissements, effet ciseau autour du R.S.A, recours nécessaire à l'emprunt. Telles sont les caractéristiques de ce budget de crise.

Ainsi s'aggrave le contexte austéritaire : le décollage terrible entre nos moyens financiers en berne et les besoins croissants du territoire non satisfaits. La crise sanitaire aura accentué cette réalité.



Jean-Luc Lanouilh
Président du groupe
Front de Gauche-
Europe Ecologie Les
Verts

03 23 38 16 84
lanouilh@wanadoo.fr

Le Département bien présent

Face à la grave crise sanitaire qui nous touche depuis le mois de mars, **le département a pris des mesures maximales pour être au plus près des territoires et des plus démunis.** Tous les dossiers sociaux ont été honorés voire prolongés sans renouvellement de dossier. Des personnels supplémentaires ont été nommés pour suppléer dans les collèges et les Ehpad afin d'effectuer les mesures d'hygiène liées à la Covid et ceci en favorisant l'insertion.

Le département n'oublie pas nos jeunes et les accompagne en leur permettant de s'inscrire au Contrat Aisne Partenaire Jeunes ce qui, en échange de quelques heures de travail dans la collectivité de leur choix, leur financera une partie de leur permis ou autre. A ce jour, 50 jeunes en bénéficient.

Nous soutenons pleinement toutes ces démarches qui nous confortent dans nos décisions.

Une nouvelle année s'annonce, espérons qu'elle soit signe de renouveau et qu'elle nous apporte enfin la joie de vivre dans un climat plus serein.



Fawaz Karimet

Président du groupe Socialiste et Gauche républicaine

03 23 24 60 94
fkarimet@aisne.fr

RENOUVEAU OU DECLIN

Le ralliement récent de F. Karimet à N. Fricoteaux indique que la recomposition du paysage politique se poursuit, dans l'Aisne également.

Les enjeux sont les suivants : se résigner à envisager l'avenir de notre pays, de notre département et de ses habitants, dans les limites du projet décliniste porté par nos élites mondialistes, ce qui consiste à concevoir notre futur en termes de limitations aggravées de nos capacités politiques, économiques et financières, avec toutes les conséquences que cela implique, ou au contraire, proposer une voie vers le renouveau politique, économique, moral, sécuritaire de la France et de ses départements.

C'est l'option qu'ont suivie les élus Rassemblement National au cours des 6 années écoulées. Ils l'ont fait dans un esprit positif, constructif et solidaire, à chaque fois que l'intérêt de l'Aisne et des Axonais étaient en jeu.

Ce faisant, ils ont démontré leur sens des responsabilités et leur capacité à gérer, demain, au service de l'intérêt général.



Franck Briffaut

Président du groupe Rassemblement National

06 65 86 47 02
fbriffaut@aisne.fr



CONTACTEZ VOS ÉLUS

RASSEMBLER POUR L' AISNE

Marie-Françoise Bertrand (Vervins), Colette Blériot (Saint-Quentin 1), Jean-Pierre Boniface (Saint-Quentin 1), Françoise Champenois (Soissons 1), Carole Deruy (Fère-en-Tardenois), Jocelyne Dogna (Saint-Quentin 3), Thomas Dubeout (Saint-Quentin 2), Nicolas Fricoteaux (Vervins), Pascale Gruny (Saint-Quentin 2), Freddy Grzeziczak (Saint-Quentin 3), Isabelle Ittelet (Marle), Isabelle Létrillart (Soissons 2), François Rampelberg (Fère-en-Tardenois), Philippe Timmerman (Guignicourt), Pascal Tordeux (Soissons 1), Frédéric Vanier (Soissons 2), Bernadette Vannobel (Guignicourt) et Pierre-Jean Verzelen (Marle)

sweil@aisne.fr

AISNE DÉMOCRATIE NOUVELLE

Bruno Beauvois (Château-Thierry), Georges Fourré (Essômes-sur-Marne), Michèle Fuselier (Château-Thierry) et Anne Maricot (Essômes-sur-Marne)

vpaquet@aisne.fr

FRONT DE GAUCHE - EUROPE ECOLOGIE LES VERTS

Michel Carreau (Tergnier), Brigitte Fournié-Turquin (Laon 2), Jean-Luc Lanouilh (Chauny), Fabienne Marchionni (Chauny), Monique Sebastijan (Bohain-en-Vermandois) et Caroline Varlet (Tergnier)

mperini@aisne.fr

GROUPE SOCIALISTE ET GAUCHE RÉPUBLICAINE

Florence Bonnard Trevisan (Ribemont), Michel Collet (Bohain-en-Vermandois), Thierry Delerot (Laon 2), Fawaz Karimet (Laon 1) et Annie Tujek (Laon 1)

btomasi@aisne.fr

RASSEMBLEMENT NATIONAL

Franck Briffaut (Villers-Cotterêts), Anne-Marie Fournier (Hirson), Noël Lecoultrre (Vic-sur-Aisne), Claude Mouflard (Hirson), Martine Pigoni (Villers-Cotterêts), Armand Pollet (Guise) et Marion Saillard (Guise)

areyt@aisne.fr

NON AFFILIÉS

Marie-Christine Gilliot (Vic-sur-Aisne)

conseillers.departementaux.vic@gmail.com

Frédéric Martin (Ribemont)

frmartin@aisne.fr



Une année fabuleuse !

2021 marque le 400^e anniversaire de la naissance de Jean de La Fontaine à Château-Thierry. De nombreuses manifestations s'organisent dès maintenant sur tout le territoire axonais !



Concours

Jusqu'au 10 avril : concours international de Fables

Vous vous sentez l'âme d'un poète ? Prenez la plume et versifiez en mode La Fontaine ! Plutôt artiste ? Laissez-vous tenter par l'exercice de l'illustration !

Règlement : www.chateau-thierry.fr

A suivre sur le net

◆ Dès janvier 2021 : clips-vidéos

Des fables en clips, mises en musique et en images diffusées tous les 15 jours par le Conservatoire et l'Urban Studio à Saint-Quentin.

www.facebook.com/UrbanStudio.02

◆ A partir du mois de mars : exposition

Redécouvrez les animaux et insectes des fables de La Fontaine : le Musée des Papillons de Saint-Quentin déniche les plus beaux spécimens de ses collections pour les partager en image.

www.facebook.com/Musée-des-papillons

Envie de sortir ?

Contactez les organisateurs pour vous assurer du maintien des manifestations culturelles en fonction de l'évolution de la crise sanitaire.



Côté danse

◆ Les 19 et 20 mars au Palais des rencontres de Château-Thierry

◆ Le 6 avril au théâtre Jean Vilar à Saint-Quentin

Le Festival Kidanse propose la recréation du spectacle « La Fontaine à fables » par les chorégraphes Lia Rodrigues, Béatrice Massin et Dominique Hervieu. Un programme de danse contemporaine pour le jeune public à partir de 4 ans.



Au musée



©Musée Antoine Lécuyer/ Gérard Dufréne



◆ Du 28 mars au 15 mai au Musée des Beaux-Arts de Saint-Quentin

Exposition mettant en lumière un portrait en bronze de Jean de La Fontaine du XIX^e siècle et une sculpture sur bois polychrome de Denis Fernand représentant la fable « *Le loup, la mère et l'enfant* ». Découvrez également la sélection des créations des élèves de l'école Maurice-Quentin de La Tour.

◆ Le 8 avril à la Micro-Folie à Hirson

Journée spéciale Jean de La Fontaine ! Venez découvrir dans ce musée numérique les œuvres sélectionnées dans les ressources de la Cité des Sciences de La Villette en lien avec Jean de La Fontaine.

03 23 58 86 76

◆ Dimanche 28 mars de 17h à 18h au Musée des Beaux-Arts de Saint-Quentin

Spectacle « *Bête comme un homme, disait l'âne* » par l'atelier-théâtre adulte, les instrumentistes et chanteurs du conservatoire.

www.facebook.com/museeantoinelecuyer



◆ Samedi 17 avril dès 14h au Musée des papillons à Saint-Quentin

Visites théâtralisées de Bruno Georis de la compagnie belge Amusea. Dialogue autour de « Fables et Sciences ».

AISNE.com



Feuilletez en ligne l'agenda 2021 consacré à Jean de La Fontaine

Exposition

Du 13 au 24 avril à la médiathèque Guy de Maupassant à Saint-Quentin

Exposition illustrée des Fables de Jean de La Fontaine par Martin Jarrie : lisez ou relisez les fables et leurs morales et découvrez leurs liens avec le célèbre fabuliste grec Esopé.



Et aussi

► Samedis 10 et 17 avril après-midi Dès 12 ans

Des jeux autour de Jean de La Fontaine tels que jeu de 7 familles, memory géant, cherche et trouve et coloriages animés grâce à une tablette.

Médiathèque Guy de Maupassant : 03 23 64 61 50

► Mercredi 14 avril à 15 h Dès 12 ans

Un atelier origami sur les animaux des fables suivi d'une lecture.

Médiathèque Guy de Maupassant : 03 23 64 61 50



Le mystère La Fontaine

Il est né il y a 400 ans à Château-Thierry... mais qui était vraiment Jean de La Fontaine ? Plusieurs auteurs nous livrent le fruit de leurs recherches. Des lectures à dévorer pour mieux connaître le plus célèbre des Axonais !

Jean de La Fontaine Roger Duchêne

Historien spécialiste du XVII^e siècle disparu en 2006, Roger Duchêne est **le premier auteur à proposer une véritable exploration du personnage de La Fontaine**. A travers les correspondances et autres sources éparses qui nous sont parvenues, l'auteur suit la piste que le poète laisse dans les sous-bois de son œuvre, car comme il le note : **« Nul n'a plus que lui parlé de soi en un siècle où le moi est hâissable »**. Pas frontalement, comme se raconterait une demoiselle de Montpensier, ni pour laisser ses mémoires et s'expliquer à la postérité, mais en coulisses, en commentateur avisé. **Roger Duchêne nous raconte un Jean de La Fontaine à la fois secret et pudique.**

Fayard - 1990



Le Poète et le Roi Marc Fumaroli

Essayiste, historien, professeur au Collège de France et académicien, Marc Fumaroli nous a quittés en juin 2020. Dans *Le Poète et le Roi*, il rend justice au poète caché derrière le bonhomme et explore les facettes de sa plume. L'auteur tente aussi d'analyser le plus finement possible les rapports complexes entre un homme de lettres attaché à son indépendance artistique et un monarque absolu pour qui les arts et les lettres sont avant tout des armes politiques. En historien pédagogue et avisé, Marc Fumaroli emmène le lecteur au cœur des événements de la Fronde qui déboucheront sur le drame politique et humain de l'affaire Fouquet.

Editions de Fallois - 1997



La Fontaine, une école buissonnière Erik Orsenna

Autre académicien, Erik Orsenna dévoile **les multiples facettes du grand poète au gré d'un cheminement bucolique** qui ne s'attache pas à la chronologie mais propose les points de vue remarquables d'une personnalité qui se découvre comme un paysage. Au fil de la promenade, le fabuliste se révèle dans toute sa complexité, dans son goût immodéré de la vie, de l'amitié, de l'amour ainsi que d'une précieuse liberté qui n'acceptera jamais qu'on la mette en laisse.

Editions Stock - 2017



Tout sur La Fontaine (ou presque) Martine Pichard

Professeur de français et Castelthéodoricienne, Martine Pichard a été bercée par la figure emblématique de sa ville natale. Elle nous livre une **encyclopédie ludique de La Fontaine** à lire dans l'ordre ou dans le désordre. Le livre fourmille d'anecdotes et de petites histoires dans la grande histoire, le tout abondamment illustré grâce notamment aux collections du musée Jean de La Fontaine de Château-Thierry. A dévorer comme à picorer.

Cours Toujours - 2019



Redécouvrez les fables

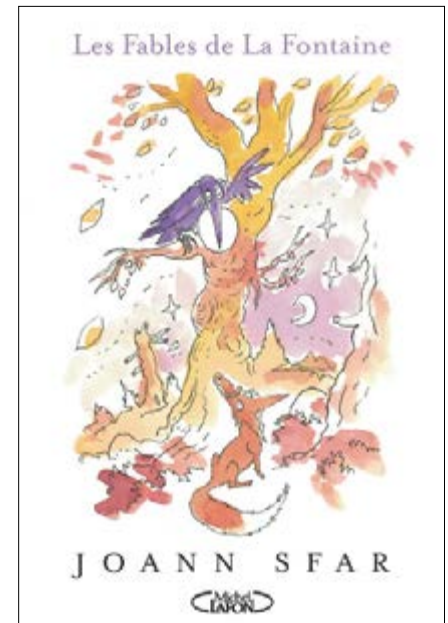
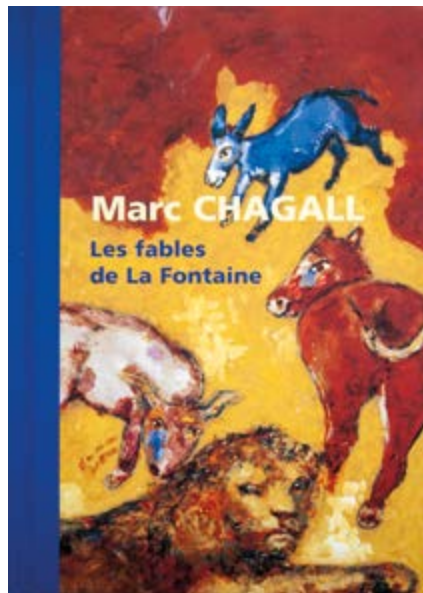
Les fables de La Fontaine ont inspiré de nombreux artistes, voici deux recueils illustrés par deux grands maîtres du genre.

Les fables de La Fontaine

Marc Chagall

Dans les années 1920, le collectionneur Ambroise Vollard demande à Marc Chagall d'illustrer les fables de La Fontaine. Confier un trésor national aux pinceaux du jeune peintre russe a déclenché de virulentes critiques... mais c'est pourtant l'enthousiasme devant cette version renouvelée qui l'emporte tant les illustrations de Chagall ont un **pouvoir d'évocation prodigieusement saisissant**. Cet ouvrage est en vente au musée Jean de La Fontaine à Château-Thierry où vous pourrez découvrir des œuvres de l'artiste.

Réunion des musées nationaux - 1995



Les Fables de La Fontaine

Joann Sfar

Artiste protéiforme, Joann Sfar a choisi les 100 fables qu'il préférerait et nous régale de son trait délicat et inimitable. Pour tous les amoureux de La Fontaine, grands et petits !

Michel Lafon - 2018

Et pour les enfants

Vive La Fontaine !

Dominique Brisson et Géraldine Doulebeau

C'est un livre qui s'adresse aux 6-11 ans pour découvrir Jean de La Fontaine au-delà des Fables. Dominique Brisson, créatrice des éditions Cours Toujours, et Géraldine Doulebeau, responsable de la médiathèque de Château-Thierry, sont allées à la rencontre de leurs futurs lecteurs. Elles ont recueilli leurs questions et trouvé les bons mots pour leur raconter La Fontaine dans son époque et lever le voile sur un personnage plus complexe qu'il n'y paraît...

Cours Toujours Editions - mars 2021

Nouveau !

Sortie
prévue en
mars 2021





© pierrickguidou

Réservez votre soirée du **19 février** pour découvrir à la MCL de **Gauchy** le spectacle « Vian par Debout sur le Zinc » lors de la **clôture du Festival des Voix d'Hiver**. 6 musiciens, jouant d'une quinzaine d'instruments, rendent **hommage à Boris Vian** en revisitant ses textes connus ou inédits, toujours d'actualité.

Le 19 février à 20h, Maison de la Culture de Gauchy
 Tarif unique : 8,30 €
 03 23 40 20 00 – reservation.mcl@ville-gauchy.fr

Après La Fontaine, Cours Toujours se tourne vers l'autre grande figure de la littérature native de l'Aisne... Né en 1802 à **Villers-Cotterêts**, fils d'un général républicain métis, petit-fils d'un noble désargenté et d'une esclave de Saint-Domingue, **Alexandre Dumas** aura eu **une destinée hors du commun**... Laissez-vous guider par Bertrand Varin dans les méandres d'une vie tumultueuse et d'une œuvre gargantuesque.

Cours Toujours Éditions

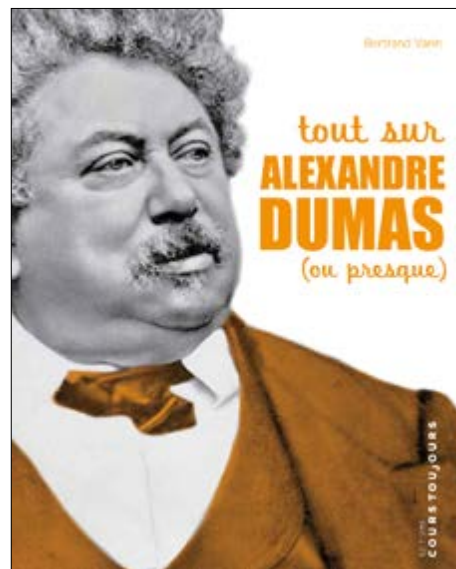
Envie de sortir ?

Contactez les organisateurs pour vous assurer du maintien des manifestations culturelles en fonction de l'évolution de la crise sanitaire.



Ancien journaliste économique, Didier Willot voue une véritable passion à la Picardie à laquelle il a consacré 3 ouvrages. Ce 4^e volume s'intéresse aux **lieux chargés d'histoire** et ils sont nombreux ! **50 sites livrent leurs secrets dont une quinzaine dans l'Aisne**. L'auteur nous narre par exemple **l'emprisonnement de Jeanne d'Arc dans la Tour de Beaufort**, l'origine peu connue des **béguinages de Saint-Quentin**, le martyr des **résistants de Tavaux-et-Pontséricourt**... Un livre aussi instructif que divertissant !

Le Papillon Rouge Éditeur - 19,90€



Invitation à la contemplation

Découvrez les œuvres de Sylvie Meurville à l'espace Bernard-Noël de la Maison des Arts et Loisirs de **Laon**, du **9 février au 19 mars**. Bois, métaux, bétons, résines... cette plasticienne utilise divers matériaux et s'inspire de la nature, de ses énergies et ses humeurs, de paysages réels ou imaginaires.

Du 9 février au 19 mars
Espace Bernard-Noël de la Maison des Arts et Loisirs
Entrée gratuite



© Ville de Laon



© Rémi Rièrre

Amours toujours

Smoking Joséphine a enregistré son 1^{er} album, « Amours toujours », à la **Cité de la Musique et de la Danse de Soissons**. Le **14 février**, ces 5 jeunes virtuoses, jouant violons, alto, violoncelle et contrebasse, revisiteront de grands classiques... Un souffle de fraîcheur sur la musique classique !

Le 14 février à 16h
Parc Gouraud à Soissons
Tarifs : 5-20 € adultes – 5-9 € enfants
03 23 59 89 86

Odile Bocquet a longtemps conservé les écrits laissés par Martial, **son frère légionnaire**, avant d'oser les publier. De son entrée dans la légion à la Guerre du Golfe, en passant par la Guyane, Mayotte, Djibouti, Mururoa, le Cambodge, **le lecteur suit Martial dans ses 18 années d'armée**. Dans un style direct, le légionnaire ne s'embarrasse pas de fioritures et nous livre un **témoignage poignant sur sa vie de soldat**.

12€ - en vente à la boutique « Odile » à Corbeny



Et aussi...

Passion et savoir-faire

Connaissez-vous la **Maison des Métiers d'Art de Laon** ? Dans l'ancien refuge d'abbaye du Petit-Saint-Vincent, elle accueille de nombreuses **expositions et ateliers de démonstration d'artisans d'art**. Découvrez leurs savoir-faire !

Les 6 février, 6 mars, 10 et 11 avril, 1^{er} mai, 5 juin,
de 11h à 19h.
1 rue Saint-Martin à Laon
Entrée libre

2021

**Le Président
et l'Assemblée départementale**

*vous adressent leurs meilleurs voeux
pour cette nouvelle année*

LES VŒUX DE NICOLAS FRICOTEAUX
EN VIDEO SUR AISNE.COM



2021, ANNÉE JEAN DE LA FONTAINE